



Socialdemokraterna

VALANALYS 2022

Innehåll

Förord	2
Valresultatet	2
Riksdag.....	3
Region.....	4
Kommun.....	5
Valdeltagande.....	6
Övriga partier	7
Sverigedemokraterna och Moderaterna.....	7
Centerpartiet, Vänsterpartiet och Kristdemokraterna.....	7
Miljöpartiet och Liberalerna.....	7
Nyans.....	8
Framgångar och motgångar	8
Väljarflöden.....	10
Utveckling över tid i olika väljargrupper	10
Kön.....	10
Unga väljare.....	12
Förstagångsväljare.....	12
Skolvalet.....	12
En högervåg bland unga – eller?.....	14
Klassröstning.....	15
Medier, dagordningen och S valstrategi	18
Medier och dagordningen.....	18
Valstrategin i förhållande till dagordningen.....	19
Sociala medier i valrörelsen.....	20
Kampanj	22
Socialdemokratiska framgångar och motgångar utanför Sverige	23
Slutsatser och rekommendationer	24
Valet 2022 – framgång med förhinder	24
Valstrategin och de tre prioriteringarna	25
Rekommendationer i sammanfattning	32
Referenser	34

Förord

Varje valrörelse är unik. Valåret 2022 skedde i skuggan av den största pandemin i modern tid, inleddes med ett brutalt anfallskrig från Ryssland mot Ukraina, präglades av rusande priser på el och drivmedel, och en inflation på nivåer vi inte sett sedan 90-talet. Lägg därtill ständiga skjutningar och en brutal avrättning mitt inne i ett köpcentra i valrörelsens inledning.

Trots dessa förutsättningar förbättrade vi vårt valresultat. Att Socialdemokraterna efter åtta år i regeringsställning lyckades gå fram i såväl riksdags- som region- och kommunvalen är en framgång som på intet sätt var självklar. Att det samlade valresultatet inte räckte till en fortsatt socialdemokratiskt ledd regering är samtidigt en förlust. Trots uppgången är valresultatet också det näst sämsta i modern tid. Socialdemokraterna kan inte vara nöjda och slå sig till ro med att gå fram i valet om valresultatet samtidigt innebär minskade möjligheter att bedriva en socialdemokratisk politik.

I september 2022 tillsatte den socialdemokratiska partistyrelsen en grupp med uppdrag att analysera valresultatet. Gruppen har utgjorts av Leif Jakobsson, Ida Karkiainen, Ilko Corkovic, Aylin Fazelian, Aida Hadžialić, Johan Ingelskog, Erik Nises, Lisa Näbo, Catharina Piazzolla, Annika Strandhäll, Björn Wiechel och Therese Guovelin. Gruppens sammansättning representerar olika geografiska delar av Sverige, olika delar av partiets organisation, företrädare från fackföreningsrörelsen samt den lokala – såväl som den regionala och nationella politiska nivån. Vi har arbetat genom regelbundna träffar där vi i gruppen studerat utfallet ingående, diskuterat valets olika aspekter och lyssnat på reflektioner både inom och utom partiet. Vi har inhämtat och analyserat statistiska uppgifter och vetenskapliga rapporter, vi har arrangerat en forskarhearing, genomfört intervjuer och med ett brett angreppssätt försökt fånga så många perspektiv på valrörelsen som möjligt. Vi gör inget anspråk på att analysen är fullödig. Genom det breda arbetet tror vi dock att vi lyckats fånga de stora dragen i att söka förklara valets utfall för vårt parti.

Syftet med en valanalys är att belysa vad som gick bra men också vad som gick mindre bra i syfte att vässa både politik och organisation inför nästa val. Det är vår förhoppning att vår analys bidrar till det. Vi vill rikta ett stort tack till partistyrelsen för att vi fått arbeta med denna uppgift och hoppas att analysen kommer bidra till att utveckla partiet.

Tack också till forskarna Erik Amnå, Josefina Erikson, Cecilia Josefsson och Richard Öhrvall som under ett kvällsseminarium bidrog med forskningsperspektiv på valrörelsen och valresultatet, samt till Arun Chaudhary för värdefulla samtal om sociala medier under valrörelsen.

Sist men inte minst vill vi tacka gruppens sekretariat som bestått av Veronica Nelson samt Marika Lindgren Åsbrink.

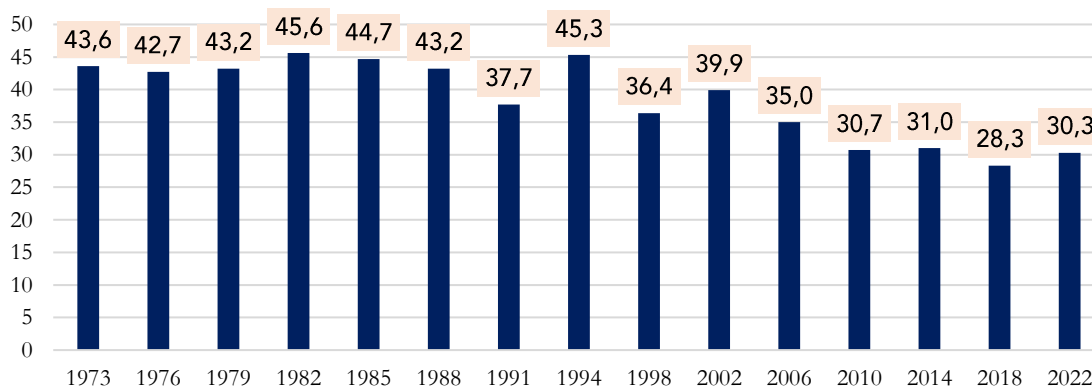
Vi överlämnar härmed ödmjukt våra iakttagelser och slutsatser.

Valresultatet

Riksdag

Riksdagsvalet år 2022 markerar ett trendbrott i Socialdemokraternas valresultat. Jämfört med riksdagsvalet år 2018, ökar stödet för Socialdemokraterna med 2 procentenheter. Bortsett från den ytterst marginella ökningen mellan riksdagsvalen 2010 och 2014, så är det första gången på 20 år som en uppgång sker mellan två riksdagsval.

Valresultat riksdagsval Socialdemokraterna



Källa: SCB

Trendbrottet sker efter åtta år i regeringsställning. De två mandatperioderna har präglats av parlamentarisk instabilitet, svåra politiska kompromisser och kriser. Mandatperioden 2014 till 2018 regerade Socialdemokraterna för första gången på flera decennier tillsammans med ett annat parti och regeringsunderlaget utgjorde inte en majoritet i riksdagen. Efter riksdagsvalet år 2018 följde den längsta regeringsbildning i modern tid – 134 dagar – och processen ledde fram till ett blocköverskridande budgetsamarbete som varade i drygt två år. Budgetsamarbetet innebar kompromisser för samtliga partier, så även Socialdemokraterna. Under de två höstbudgetprocesser då inget formellt budgetsamarbete bedrevs (hösten år 2018 respektive hösten år 2021) kunde högermajoriteten i riksdagen vinna gehör för delar av sin ekonomiska politik. Därtill hade politiken att hantera en världsomspännande pandemi, med stora konsekvenser för människors liv, hälsa och ekonomi. Förtroendet för Socialdemokraterna stärktes förvisso till följd av regeringens hantering av pandemin, men mandatperioden kännetecknades också av andra stora sakpolitiska utmaningar. En alltmer utbredd oro över gängkriminalitet, segregation och dödligt våld dominerade dagordningen, samtidigt som tilltron till Socialdemokraternas förmåga att vända utvecklingen var låg. Det bör också ses i ljuset av att progressiva partier inte har utgjort en majoritet i riksdagen sedan år 2002. Även då Socialdemokraterna har suttit i regering har det därför varit svårt att genomföra socialdemokratisk politik. I september året innan valet låg förtroendet för Socialdemokraterna i opinionsmätningar på omkring 26 procent. Mot den bakgrunden framstår uppgången och riksdagsvalsresultatet som en framgång.

Uppgången i opinionen inleddes under senhösten och vintern året före valet i samband med partikongressen. Efter att dåvarande partiordförande och partisekreterare beslutat att ställa sina poster till förfogande, valde kongressen en ny partiledning. Strax därefter valde Miljöpartiet att lämna regeringen, och Socialdemokraterna bildade en ny enpartiregering. Detta resulterade i möjligheten att signalera en nystart och tydliggöra den socialdemokratiska riktningen inför valet.

Trots att valresultatet resulterade i fler riksdagsmandat saknades möjlighet för Socialdemokraterna att bilda regering efter valet. Sverigedemokraterna, Moderaterna, Kristdemokraterna och Liberalerna utgjorde sammantaget en majoritet med 176 riksdagsmandat.

Region

Även i regionvalet ökar Socialdemokraterna, från 28,7 till 31,7 procent. Ökningen är således ännu större än i riksdagsvalet. I 15 av 20 regioner (Region Gotland ej inräknat eftersom regionen ansvarar för både kommun- och regionfrågor) gör partiet ett bättre val jämfört med 2018. I Stockholm uppnår Socialdemokraterna det bästa valresultatet i regionvalet sedan 2002, och i Norrbotten sker en historiskt unik ökning av valresultatet med 12 procentenheter. Socialdemokraterna går från opposition till styre i åtta regioner, och från styre till opposition i fyra regioner. Totalt sett deltar Socialdemokraterna i styrande koalitioner i 12 regioner.

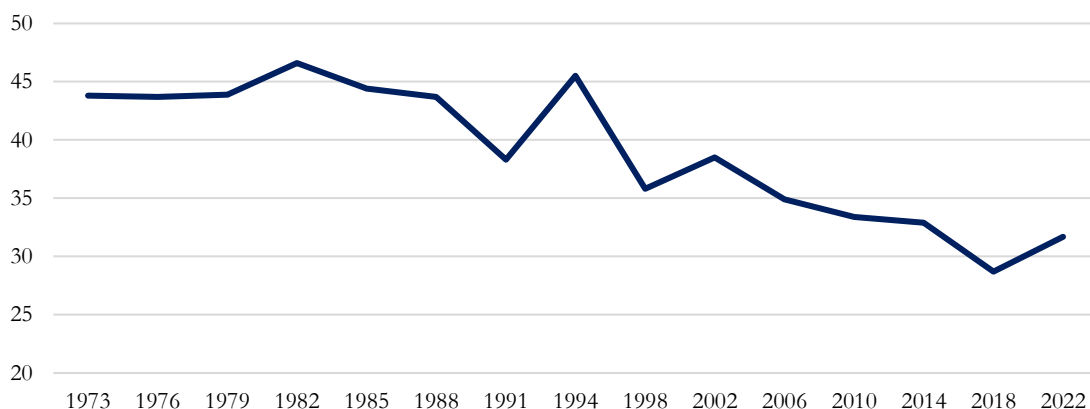
Socialdemokraternas valresultat i regionvalen 2014, 2018 och 2022

	2018	2022	Förändring 2022-2018
Stockholm	26,2	33,0	6,8
Uppsala	27,1	29,7	2,6
Sörmland	28,7	30,2	1,5
Östergötland	30,0	31,3	1,3
Jönköpings	26,4	26,2	-0,2
Kronoberg	31,0	33,1	2,1
Kalmar	34,6	34,1	-0,5
Blekinge	32,5	33,7	1,2
Skåne	27,3	29,1	1,8
Halland	26,7	28,8	2,1
Västra Götalandsregionen	26,9	29,4	2,5
Värmland	34,6	36,9	2,3
Örebro	34,5	32,1	-2,4
Västmanland	33,3	32,9	-0,4
Dalarna	28,6	32,8	4,2
Gävleborg	31,6	32,0	0,4
Västernorrland	35,4	32,9	-2,5
Jämtland	31,4	36,9	5,5
Västerbotten	35,5	37,1	1,6
Norrbotten	29,6	41,6	12,0

Källa: SCB

Regionvalet kan således i stort beskrivas som en socialdemokratisk framgång. Trots uppgången är dock stödet betydligt lägre jämfört med mitten av 1990-talet.

Valresultat för Socialdemokraterna i regionval 1973-2022

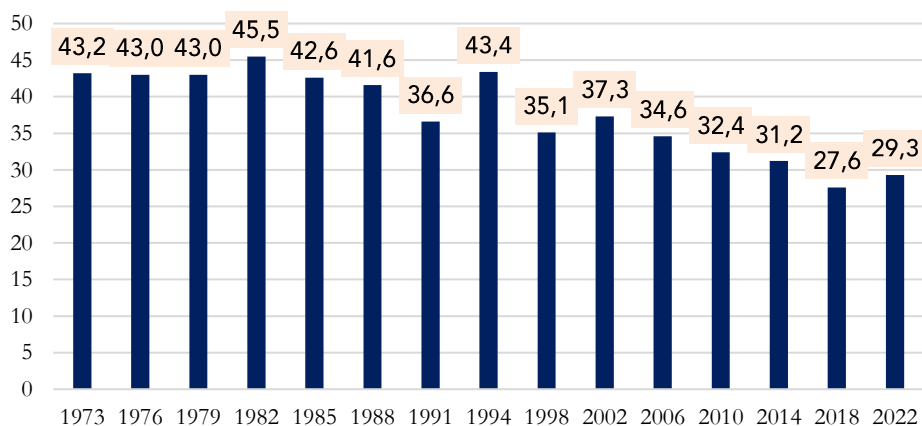


Källa: SCB

Kommun

För första gången sedan år 2002 ökar Socialdemokraterna i kommunvalen. I 147 av 290 kommuner gör Socialdemokraterna ett bättre val år 2022 jämfört med år 2018. Ändå är det i kommunvalet Socialdemokraterna sammantaget samlar det lägsta stödet – 29,3 procent jämfört med 30,3 procent i riksdagsvalet och 31,7 procent i regionvalet. Totalt i riket innebär det en låg röstsplittring.

Valresultat kommunval Socialdemokraterna



Källa: SCB

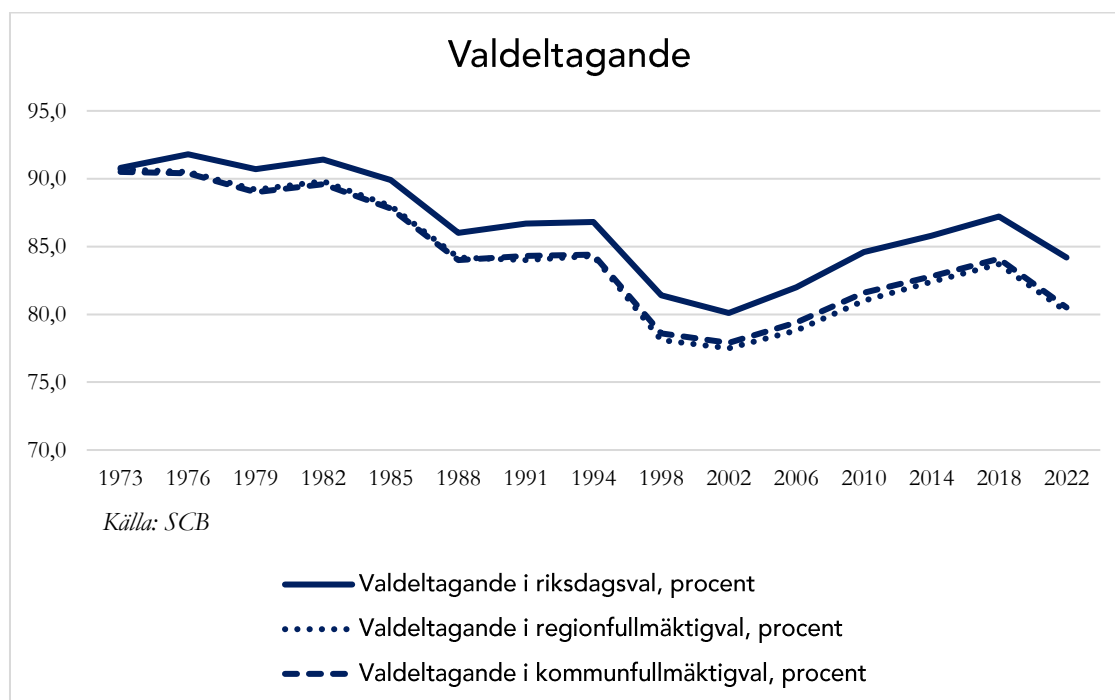
I de tio kommuner där röstsplittringen är som störst i bemärkelsen att fler röstar på Socialdemokraterna på riksnivå än kommunnivå framkommer inga tydliga mönster. I vissa fall går Socialdemokraterna framåt på riksnivå, men tappar lokalt samtidigt som andra partier går fram. I andra fall ökar stödet för Socialdemokraterna både på lokal- och riksnivå, och slutligen återfinns exempel där Socialdemokraterna gör dåliga val såväl nationellt som lokalt, men där effekten är störst lokalt.

I de tio kommuner med störst skillnad mellan resultatet i riksdagsvalet och kommunvalet för Socialdemokraterna i bemärkelsen att fler röstar på partiet i kommunvalet än i riksdagsvalet, är det vanliga att stödet i stort sett bibehålls på lokal nivå, men minskar i riksdagsvalet. I kontrast har Sverigedemokraterna generellt ett högre stöd i riksdagsvalen i de senaste valen i dessa kommuner. Borgholm utgör ett noterbart undantag. I Borgholm ökar stödet för Socialdemokraterna betydligt på lokal nivå, men inte lika mycket på riksnivå.

Där partiet åstadkommit stora framgångar regionalt och lokalt vittnar många om betydelsen av starka regionala respektive lokala företrädare och ett uthålligt arbete med politikutveckling, kampanj och kommunikation. Det krävs helt enkelt konkreta politiska förslag som svarar mot medborgarnas förväntningar och människor som aktivt och konsekvent kommunicerar politiken på ett lättillgängligt sätt för att nå framgång i såväl kommun- som regionvalen. Ett exempel på det är Socialdemokraterna i Stockholm. Genom att kommunicera sjukvårdspolitiken med utgångspunkt i vardagen för vårdpersonal och patienter, blev de politiska skiljelinjerna påtagliga för medborgarna. Resultatet blev en ökning med nästan sju procentenheter och maktskifte i regionen efter 16 år i opposition. Ett annat exempel är Socialdemokraterna i Boden, där ett närvarande och aktivt ledarskap med fokus på centrala frågor för invånarna i Boden resulterade i en ökning på 14 procentenheter i kommunvalet.

Valdeltagande

Ur ett internationellt perspektiv har Sverige ett högt valdeltagande, och hade det även i 2022 års val. Det har dock varit vida omskrivet att valdeltagandet sjönk mellan riksdagsvalen år 2018 och år 2022.



Totalt sett minskade valdeltagandet med 3 procentenheter. Minskningen var störst i kommuner och valdistrikt där valdeltagandet redan var lågt (SCB, 2022). Bristande tilltro till politiken och politiskt utanförskap är förmodligen skäl till detta, även om praktiska omständigheter också kan ha bidragit (By, 2022). Ett lågt valdeltagande är djupt problematiskt för demokratin och manar till insatser för att bygga relationer och intensifiera dialogen med grupper som upplever maktlöshet

inför politiken. Det gäller alla partier, men särskilt Socialdemokraterna. I många valdistrikt där Socialdemokraterna brukar få ett högt stöd sjönk både valdeltagandet och stödet för partiet.

Övriga partier

Sverigedemokraterna och Moderaterna

För första gången sedan riksdagsvalet år 1979 intar ett annat parti än Moderaterna platsen som det största högerpartiet i riksdagen. Sverigedemokraterna erhåller ett stöd på 20,5 procent och blir därmed riksdagens nästa största parti. Partiet går framåt i samtliga regionval, men samlar totalt 14,9 procent av rösterna. Regionerna Blekinge, Skåne, Västmanland och Gävleborg utgör undantag där Sverigedemokraternas stöd ligger i nivå med riksdagsvalresultatet. I kommunvalet ökar Sverigedemokraterna i 256 kommuner och erhåller ett stöd på 20 procent eller mer i 69 kommuner. I riket i genomsnitt gör de däremot ett sämre kommunval än riksdagsval, och får sammantaget 14,5 procent av rösterna.

Med ett valresultat på 19,1 procent gör Moderaterna sitt sämsta valresultat sedan riksdagsvalet år 2002. Detsamma gäller regionvalet, där partiet också erhåller 19,1 procent. Moderaterna backar i historiskt viktiga fästen som Stockholm och Skåne. Efter 16 år förlorar Moderaterna dessutom makten i Region Stockholm, där de med ett valresultat i regionvalet på 20,2 procent gör sitt sämsta val i SCB:s tidsserie som sträcker sig bakåt till år 1973.

Centerpartiet, Vänsterpartiet och Kristdemokraterna

Varken för Centerpartiet, Vänsterpartiet eller Kristdemokraterna blev valet år 2022 någon framgång. Samtliga partier backar i riksdagsvalet och tappet är relativt jämnt fördelat över landet.

I samtliga tre val tappar Centerpartiet väljare jämfört med valet år 2018. Tappet är omkring 2 procentenheter på alla nivåer och partiet erhåller 6,71, 6,3 samt 7,7 procent i riksdag, region- och kommunval. Minskningen sker över hela landet, och i riksdagsvalet tappar Centerpartiet i samtliga kommuner. De kommuner som uppvisar det största tappet i riksdagsvalet har ofta gemensamt att de är inlandskommuner i regioner i norra Sverige, däribland Jämtland och Västernorrland. Två tydliga avvikelser är Laxå och Sollefteå där Centerpartiet ökar betydligt i kommunvalen med 17,7 respektive 19,7 procentenheter.

Vänsterpartiet tappar 1,25 procentenheter, men med 6,75 procent av rösterna blir partiet trots det riksdagens fjärde största parti. I såväl kommun- som regionvalen syns samtidigt blygsamma ökning för Vänsterpartiet, men relativt små. Ett undantag är regionvalet i Västernorrland där Vänsterpartiet backar 4,2 procentenheter.

Liksom Vänsterpartiet åstadkommer Kristdemokraterna marginella ökning i såväl regionvalet som kommunvalet. Vad gäller kommunvalen kan noteras att Kristdemokraterna gör särskilt bra val i två kommuner. I Lycksele ökar de med 12,5 procentenheter. I Vilhelmina erhåller Kristdemokraterna 22,3 procent av rösterna i kommunvalet, en ökning med 11,4 procentenheter.

Miljöpartiet och Liberalerna

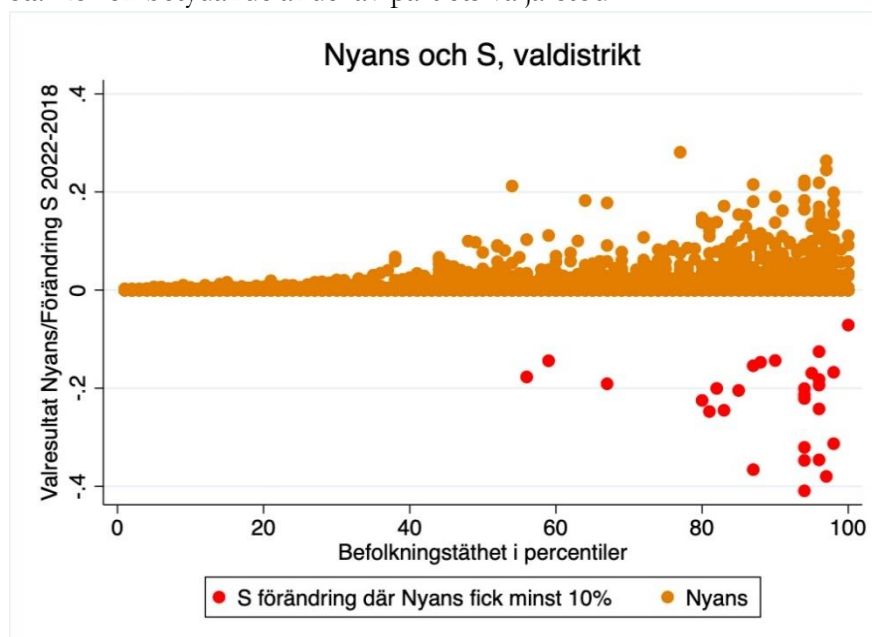
Trots att båda partierna var nästintill uträknade bara veckor innan valet, lyckades såväl Miljöpartiet som Liberalerna klara fyraprocentsspärren. Miljöpartiet åstadkom till och med en mindre ökning och erhöll 5,08 procent i riksdagsvalet. Partiet har aldrig haft en stark ställning i vare sig region- eller kommunval, och gör år 2022 de sämsta valen sedan 1991 på båda nivåer.

Efter att länge ha legat på ett opinionsstöd på under tre procent, lyckades Liberalerna vända trenden i sista stund i och med partiledarskiftet under våren. Med ett valresultat på 4,61% tappar dock Liberalerna knappt en procentenhet jämfört med resultatet år 2018. På kommunnivå har Liberalerna alltså ett antal starka fästen, däribland Landskrona. Men partiet gör sitt sämsta val någonsin på såväl kommun- som regionnivå och erhåller 5,2 respektive 4,6 procent.

Nyans

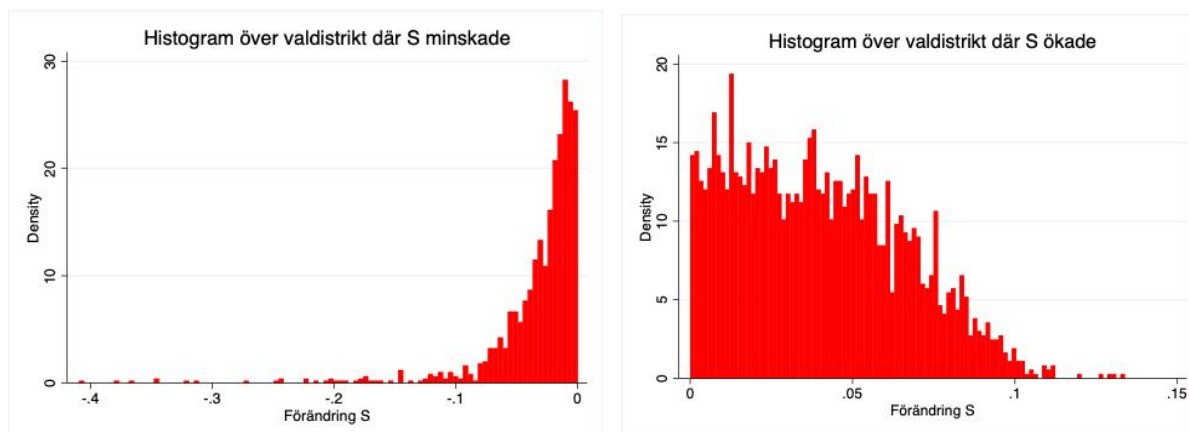
Socialdemokraterna har på många håll tappat röster i valdistrikt där partiet brukar vara starkt. Det gäller bland annat valdistrikt med många utrikes födda. I många av dessa valdistrikt har dessutom valdeltagandet minskat mer än genomsnittet.

I några av dessa valdistrikt har ett nytt parti, Nyans, samtidigt lockat röster. Det gäller framför allt ett antal områden i Stockholm, Göteborg, Malmö och Örebro samt i Botkyrka och Landskrona. I de sistnämnda två vann Nyans mandat i kommunfullmäktige. Socialdemokraterna går på intet sätt generellt dåligt i områden med många utrikes födda, men påfallande ofta tappar Socialdemokraterna stort i just de valdistrikt där Nyans fick flest röster. Detta sammanfaller dessutom ofta med ett fallande valdeltagande. Överlag har Socialdemokraterna ett högt stöd bland utrikes födda, särskilt födda utanför Europa, med ett stöd en bra bit över genomsnittet i väljarkåren. Stödet har dock fallit över tid, ungefär i paritet med det generella väljartappet. Ungefär 2,75 miljoner människor i Sverige är antingen födda utomlands eller har två utrikes födda föräldrar. Att de är överrepresenterade bland Socialdemokraternas väljare innebär att de står för en betydande andel av partiets väljarstöd.



Framgångar och motgångar

Socialdemokraternas framgång i riksdagsvalet förklaras av att partiet gick fram i fler valdistrikt än man tappade i. Även om ökningarna oftast var måttliga, skedde de i många valdistrikt. Tappen var relativt sett större, men skedde på färre ställen. Sammantaget innebär det en ökning för Socialdemokraterna.



Genom multipel linjär regression kan man fördjupa den statistiska analysen av i vilken typ av områden Socialdemokraterna har backat respektive gått fram. En sådan analys visar att befolkningstäthet och inkomst varierar positivt med Socialdemokraternas utfall, även om det är svagt. Partiet har alltså gjort vissa framflyttningar i områden med hög befolkningstäthet – det vill säga större städer – samt i områden med högre inkomster. Andelen utrikesfödda i valdistriktet är däremot negativt korrelerad med förändringen i Socialdemokraternas valresultat. Det finns också ett positivt samband mellan utbildningsnivå och förändring av Socialdemokraternas röstsiffror. Partiet har alltså generellt sett gått fram i områden med högre andel i befolkningen som har eftergymnasiala studier.

Sammanfattningsvis ger analysen ovan visst stöd för att Socialdemokraterna har ökat bland välutbildade i storstäderna. Men framför allt antyder den att man gjorde små inbrytningar i många och breda väljargrupper samt att utbildning i stort, snarare än högskoleutbildning specifikt, spelade roll.

Ett annat sätt att gruppera kommunerna och tillhörande valdistrikt är genom att tillämpa Tillväxtverkets kommunindelning i sex kommuntyper. En sådan kategorisering ger en något tydligare bild över mönstren i valresultatet.

	Genomsnittlig ökning i valdistrikt där S gått fram, procentenheter	Genomsnittlig minskning i valdistrikt där S backat eller stått still, procentenheter
Mycket glea landsbygdskommuner	2,8	-3,2
Glesa landsbygdskommuner	3	-2,7
Glesa blandade kommuner	2,8	-2,11
Tätortsnära landsbygdskommuner	3,4	-2,5
Täta blandade kommuner	3,4	-2,7
Storstadskommuner	5,53	-6,9

Källa: SCB och egna beräkningar

Tabellen visar att de största förändringarna på valdistriktsnivå finns inom storstadskommunerna. Om man jämför valdistrikt där Socialdemokraterna gått fram är ökningen i genomsnitt större i storstäderna än i andra kommuntyper. Tittar man på valdistrikt där Socialdemokraterna backat eller stått still är samtidigt den genomsnittliga minskningen också större i storstäder. Därefter är tappet i *Mycket glest landsbygdskommuner* större än i övriga kommuntyper. Där Socialdemokraterna ökar, blir ökningen något högre i de flesta fallen när landsbygdsprägel minskar. En klyfta mellan centrum och periferi kan alltså skönjas, men polarisering inom städerna framstår som en tydligare trend än skillnaderna mellan stad och land.

Väljarflöden

Väljarrörligheten, det vill säga andelen väljare som röstade på ett annat parti än år 2018, sjönk något i riksdagsvalet år 2022 jämfört med riksdagsvalet 2018. Minskningen skedde dock från en rekordhög nivå på 40 procent 2018, till 37 procent år 2022. Samma mönster kan skönjas vad gäller röstsplittringen, alltså andelen väljare som röstar på olika partier i kommun- respektive riksdagsval (Ekengren Oscarsson, Henrik, 2022).

Socialdemokraterna vann röster bland de som röstat på Vänsterpartiet, Centerpartiet och Liberalerna i riksdagsvalet år 2018. Som andel av väljarkåren, valde omkring en procent av väljarna från respektive parti att lägga sin röst på Socialdemokraterna. Samtidigt förlorade också Socialdemokraterna väljare till Sverigedemokraterna. Tappet var omkring hälften så stort som i riksdagsvalet år 2018. Omkring 1,5 procent av väljarkåren valde att byta från Socialdemokraterna till Sverigedemokraterna (SVT, 2022 och egna beräkningar).

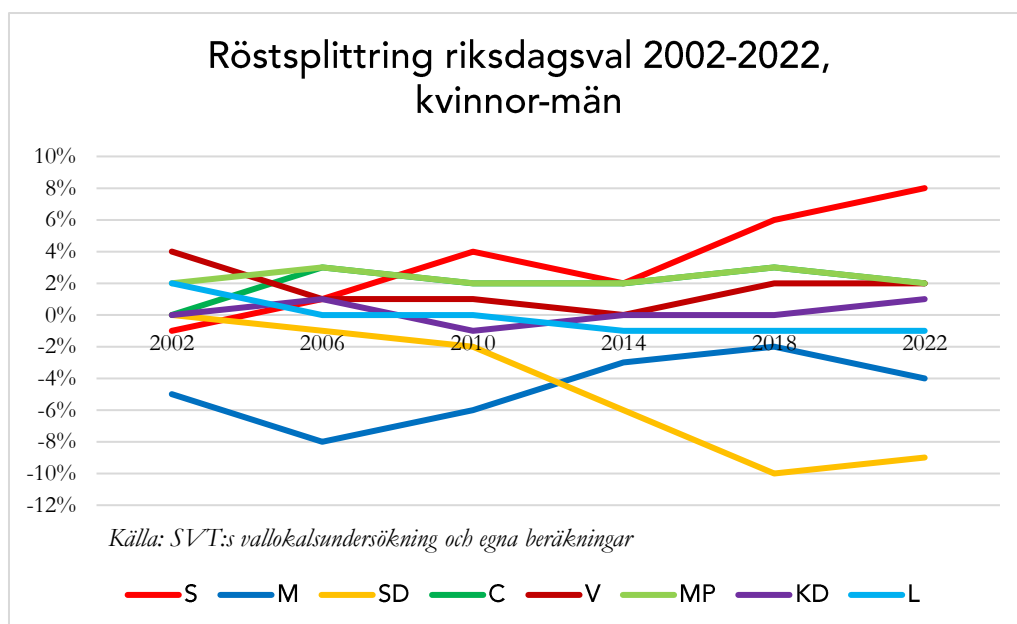
Många vittnar om ett positivt bemötande i traditionellt borgerliga fästen. Människor som aldrig tidigare övervägt att lägga sin röst på Socialdemokraterna visade sig ha ett högt förtroende för Magdalena Andersson och valde därför att för första gången rösta på ett parti som inte tillhör det borgerliga blocket. Statistiken visar dock att det inte var tillräckligt. Utöver flödet från Liberalerna, lyckades inte Socialdemokraterna att netto vinna röster över blockgränsen. Att göra just det är avgörande för att få gehör för socialdemokratisk politik och driva samhället i en socialdemokratisk riktning.

Under valrörelsens sista veckor publicerades flera opinionsundersökningar som visade på ett lägre förtroende för Moderaterna än Sverigedemokraterna. Mycket talade för att Sverigedemokraterna skulle bli riksdagens näst största parti, men marginalen visade sig bli mindre än vad vissa mätningar antydde. Moderaterna tappade 14 procent av sina väljare till Sverigedemokraterna och netto motsvarade flödet omkring 2 procent av väljarkåren (SVT, 2022 och egna beräkningar). I södra delarna av Sverige tappade Moderaterna där Sverigedemokraterna gick framåt, men i många delar av Norra och Mellansverige gick båda partierna fram (SCB, 2022).

Utveckling över tid i olika väljargrupper

Kön

Riksdagsvalet år 2022 markerar den största skillnaden i stöd bland kvinnor jämfört män för Socialdemokraterna under de senaste sex riksdagsvalen. Medan skillnaden har minskat något för Moderaterna, och legat i stort sett still för övriga partier, så har den ökat för både Socialdemokraterna och Sverigedemokraterna.



I en rapport från valforskningsprogrammet av Maria Oskarson och Jakob Ahlbom (2021) konstateras att könspolariseringen också syns i termer av ideologisk orientering och uppfattningar i sakfrågor (Oskarson & Ahlbom, 2021). Män står idag politiskt oftare till höger än kvinnor. De prioriterar välfärdsfrågor lägre, är mindre positiva till att minska inkomstklyftor och mindre negativa än kvinnor till att minska den offentliga sektorn.

Detta väcker givetvis frågan om *varför* vi ser könspolarisering, och en tilltagande sådan i termer av partival. Potentiella förklaringar som beskrivs i rapporten är att skillnader i utbildningsnivå har ökat, där kvinnor oftare än män har eftergymnasial utbildning, att fler kvinnor än män arbetar i offentlig sektor samt att kvinnor i högre grad nyttjar välfärdsservice än män.

I linje med förklaringen om välfärdssektorns betydelse för kvinnor, motiverar Mikael Goossen (2020) hur högre grad av jämställdhet i ett land kan hänga samman med tilltagande könspolarisering i politiska attityder (Goossen, 2020). Goossen argumenterar för ett positivt samband mellan graden av jämlikhet avseende obetalt arbete i hemmet och tilltagande klyftor i politiska uppfattningar mellan kvinnor och män. Vidare föreslår Goossen att en politik som centreras runt familjen som enhet, snarare än individen, borde dämpa åsiktsskillnader mellan män och kvinnor.

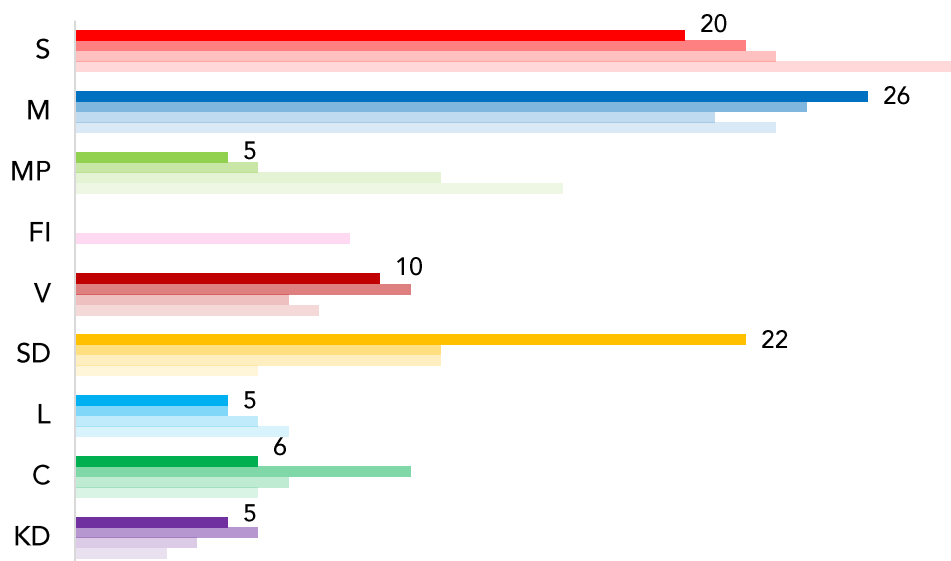
Det kan te sig kontraintuitivt att en högre grad av jämställdhet skulle hänga ihop med växande åsiktsskillnader mellan kvinnor och män. Goossen argumenterar dock för att detta jämnar ut förhandlingspositionerna i hushållet, vilket möjliggör könsbaserad intressebildning. I en mer familjeorienterad samhällsmodell understöds istället intresseformering på hushållsnivå. För att dra resonemanget till sin spets, så gör alltså en generell välfärd och individualiserade skatte- och förmånssystem könsnormer till en förhandlingsfråga mellan kvinnor och män. Ett annat sätt att uttrycka det är att män kan uppleva att ökad jämlikhet minskar deras makt och inflytande. Det präglar i sin tur mäns och kvinnors politiska uppfattningar på olika sätt (Off, 2022).

Unga väljare

Förstagångsväljare

Av SVT:s vallokalsundersökning framgår att Socialdemokraterna gör ett svagt val bland förstagångsväljare. Bara 20 procent valde att rösta på Socialdemokraterna, som blott blir tredje största parti i gruppen, efter Sverigedemokraterna på 22 procent och Moderaterna på 26 procent.

Valresultat 2010, 2014, 2018 och 2022 (2022 överst)



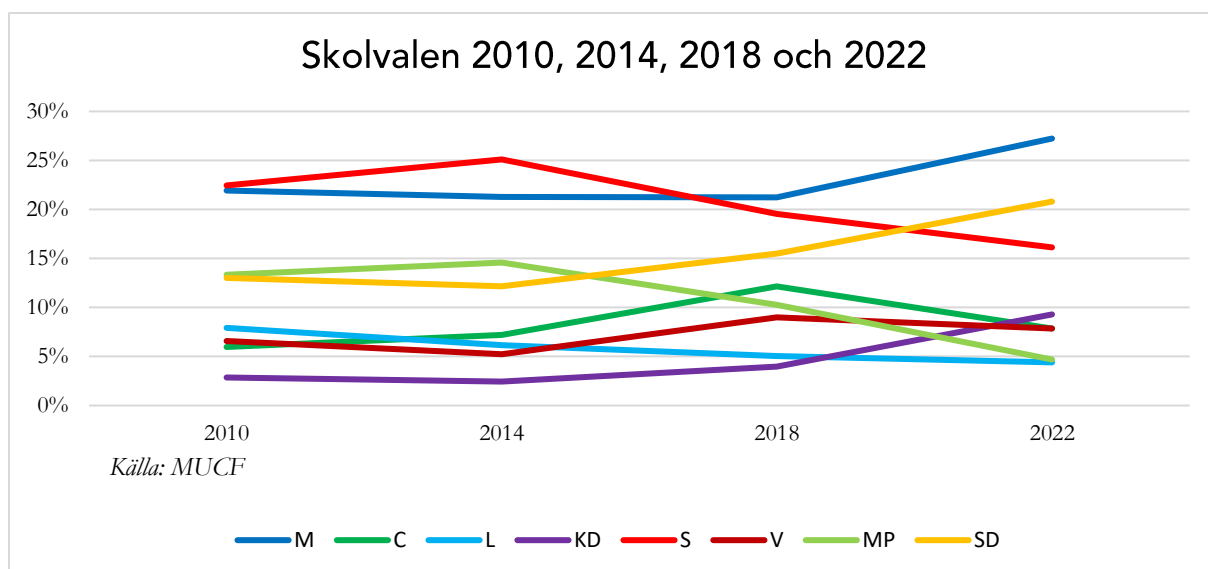
Källa: SVT:s vallokalsundersökning

Socialdemokraterna tappar över tid bland förstagångsväljarna, liksom Miljöpartiet som förlorat mer än två tredjedelar av det stöd partiet erhöll bland förstagångsväljarna i valet år 2010. I kontrast ökar Moderaterna och inte minst Sverigedemokraterna som alltså blev näst största parti i valet år 2022 bland de yngsta väljarna.

Även om Socialdemokraterna gör ett svagt val generellt bland förstagångsväljare och unga, så finns det en grupp som avviker från mönstret. Unga akademiker röstade i betydligt högre utsträckning på Socialdemokraterna. SSU visar i sin valanalys att 36 procent av Saco-medlemmarna i åldersintervallet 18-29 år uppger att de röstade på Socialdemokraterna.

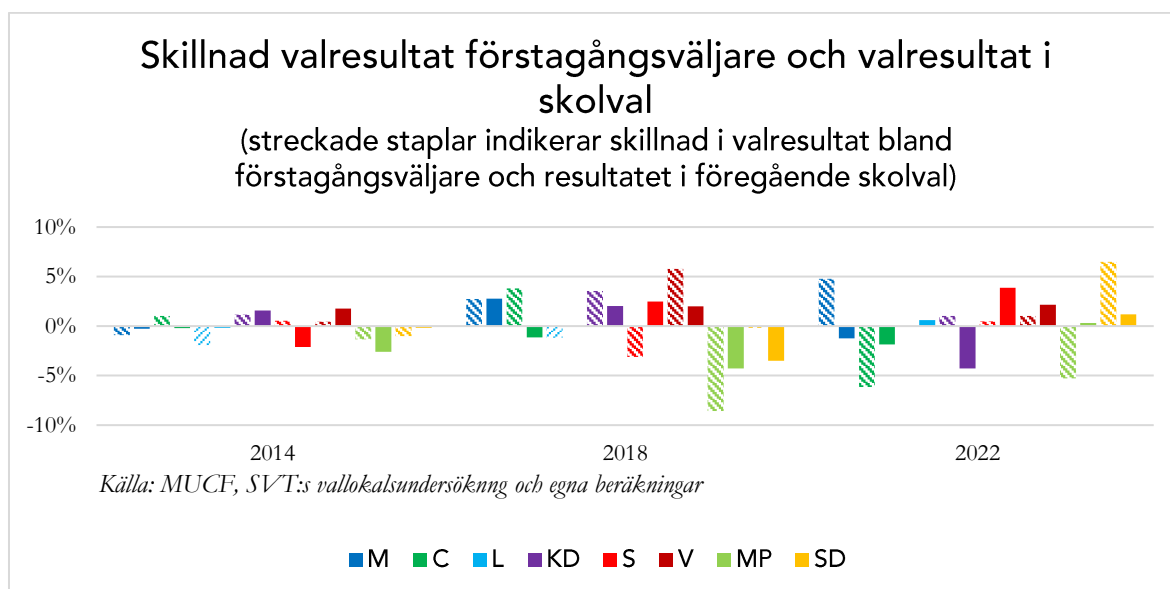
Skolvalet

I skolvalet samlar Socialdemokraterna ett stöd på 16,13%, vilket är nästan hälften av resultatet i riksdagsvalet. Därigenom blir Socialdemokraterna även i skolvalet tredje största parti efter Sverigedemokraterna och Moderaterna. Stödet har sjunkit i de två senaste skolvalen, det vill säga under samma period som Socialdemokraterna innehaft regeringsmakten. Senaste gången Socialdemokraterna blev största parti i skolvalet var år 2014.



Är skolvalet en prognos över hur förstagångsväljarna kommer rösta i nästa val?

Att Socialdemokraterna gör ett så pass dåligt val bland skolorngdomar kan ses som ett dåligt omen för kommande val. Fungerar skolvalet som en prognos över utfallet bland förstagångsväljare i kommande val? En jämförelse över tid ger dock ingen tydlig indikation om att så är fallet. I nedanstående graf visas skillnaden i valresultat mellan dem som röstat i skolvalet och förstagångsväljarnas röstmönster i riksdagsvalet *samma år* med de enfärgade staplarna. Skillnaden i valresultat mellan förstagångsväljarnas röstmönster i riksdagsvalet ett visst år och *föregående* skolvalsresultat visas med streckade staplar. Det senare fångar i viss mån hur gruppen förstagångsväljare har röstat några år tidigare, i skolvalet.



Av grafen framgår att de streckade staplarna ofta är större än de enfärgade. Det innebär att skillnaderna mellan riksdagsvalets resultat och föregående valårs skolval ofta är större än skillnaderna mellan riksdagsval och skolval samma år. Det talar för att unga i skolvalen följer samma röstmönster som förstagångsväljare, snarare än att skolvalen fungerar som prognos. För Socialdemokraterna är dock mönstret det motsatta. Alla andra riksdagspartier uppvisar variation mellan valen i vilken skillnad som är lägst. Det går således inte, baserat på de senaste skol- och

riksdagsvalen, att dra några tydliga slutsatser om hur förstagångsväljare kommer att rösta i kommande val.

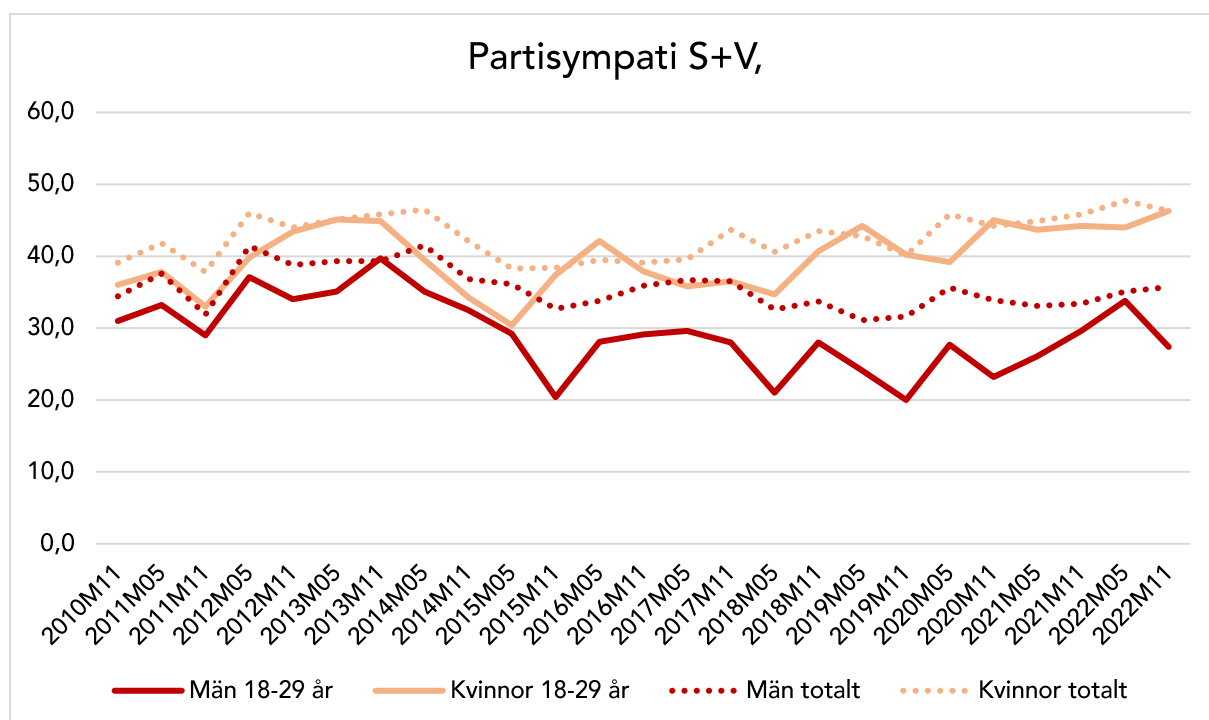
En högervåg bland unga – eller?

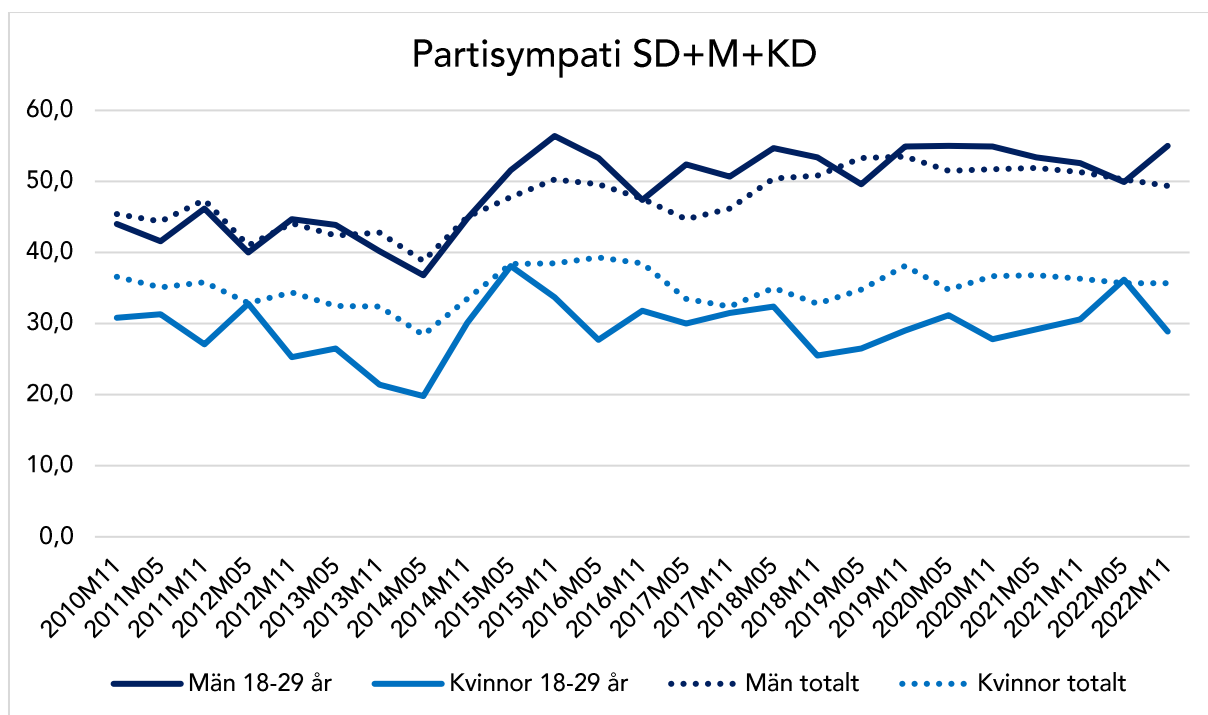
I den offentliga debatten har det talats om en högervåg bland unga (se exempelvis (Theander Olsson, 2022)), men frågan är vad den beror på. I valet år 2022 samlade Sverigedemokraterna, Moderaterna, Kristdemokraterna och Liberalerna ett betydligt högre stöd än det socialdemokratiska regeringsunderlaget bland såväl skolungdomar (62 procent) som förstagångsväljare (58 procent). Att ta resultatet för intäkt för en högervåg är dock inte självklart. I båda grupperna har omkring sex av tio lagt sin röst på partier som vid tidpunkten för valet *inte* ingick i regeringsunderlaget. Den andelen är i nivå med de tre föregående valen, trots varierande regeringar och samarbetskonstellationer.

Ett annat perspektiv på frågan om ungas röstmönster är köns polariseringen. Av SCB:s partisynpatiuundersökningar framgår att andelen män i åldersintervallet 18-29 år som sympatiserar med Moderaterna, Sverigedemokraterna eller Kristdemokraterna har ökat med över tio procentenheter sedan år 2010. I kontrast har andelen kvinnor i samma åldersintervall som sympatiserar med Socialdemokraterna eller Vänsterpartiet ökat med ungefär lika mycket.

Snarare än att tala om en generell högervåg bland unga verkar det alltså handla om tilltagande köns polarisering och antietablissemangsröster. Det ska dock inte tolkas som att utvecklingen är oproblematiserad - tvärtom. Som framkommer av SSU:s valanalys, har många unga, och framför allt många unga män, en negativ syn på samhällsutvecklingen. De upplever inte att saker har blivit bättre under de senaste åtta åren, och förknippar utvecklingen med det socialdemokratiska regeringsinnehavet. Dessutom uppfattades inte Socialdemokraternas budskap under valrörelsen som framåtsyftande.

Politiskt intresse och ideologisk identifikation formas under ungdomsåren. För Socialdemokraternas framtid är det därför avgörande att fler tonåringar och förstagångsväljare finner svaren på sina politiska frågor i socialdemokratiet.



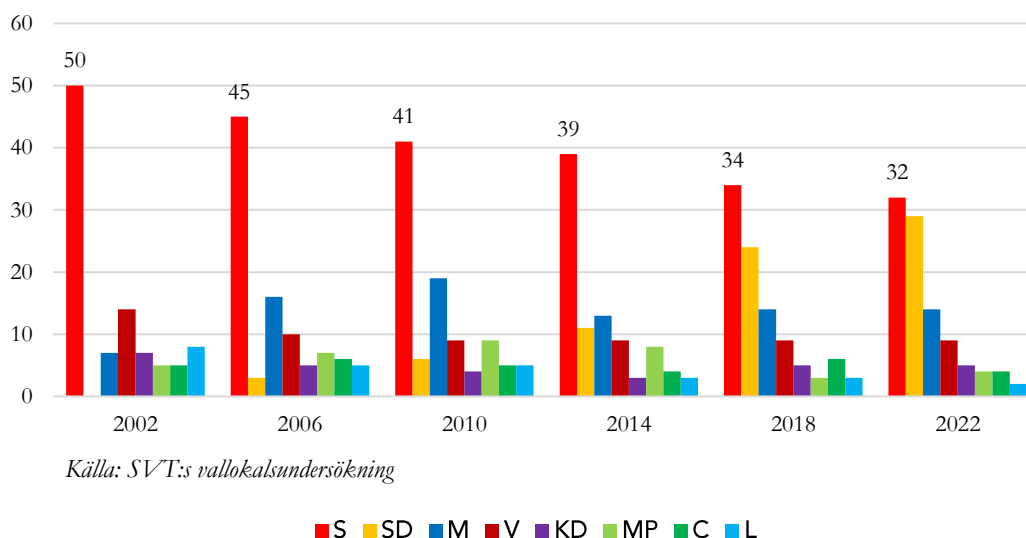


Klassröstning

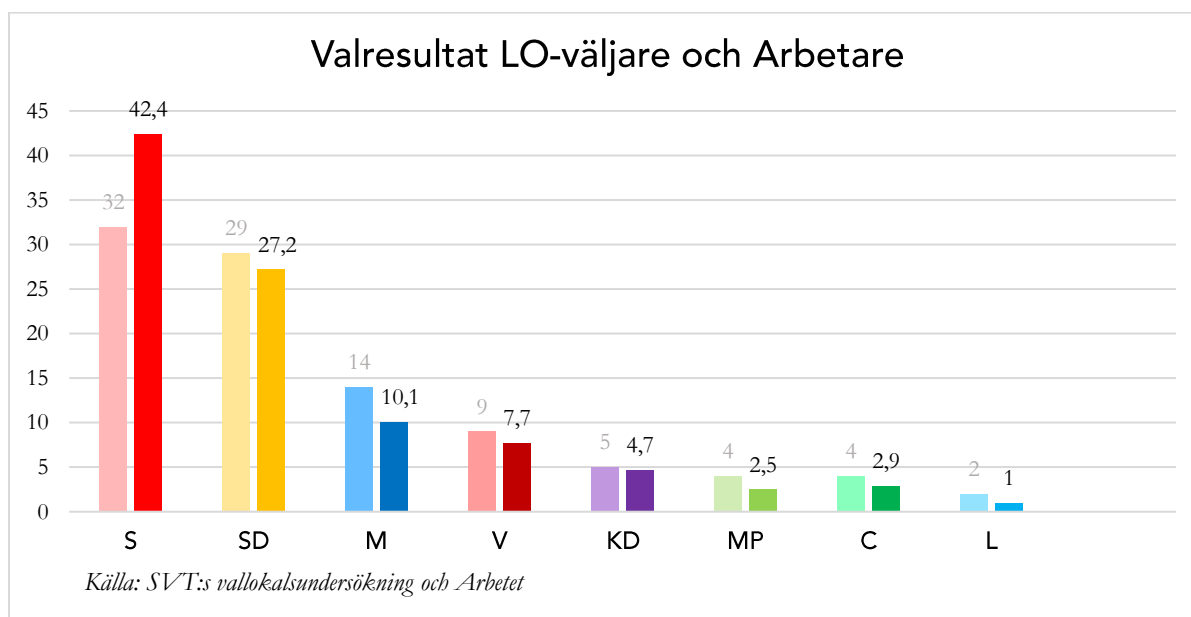
Sambandet mellan politisk hemvist och klasstillhörighet har trendmässigt försvagats i industrialiserade länder över tid. I Sverige är sambandet fortsatt något starkare ur ett internationellt perspektiv, men vi följer samma trend som många andra länder.

Definitionen av klass som begrepp är dock inte självklar utan behöver analyseras på flera sätt. Bland de som definierar sig som arbetare har stödet för Socialdemokraterna successivt sjunkit över tid, så även i riksdagsvalet år 2022 då enbart 23 procent i gruppen uppgav att de röstat på Socialdemokraterna i SVT:s vallokalsundersökning.

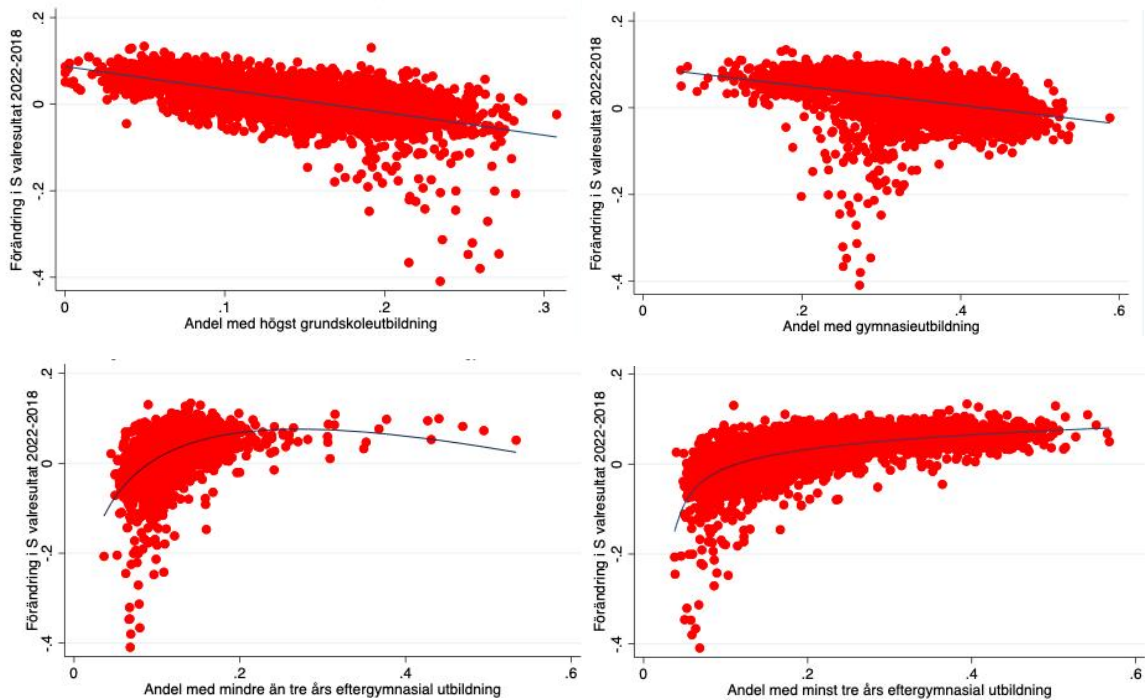
Valresultat gruppen Arbetare, 2002-2022



Även bland LO-medlemmarna har stödet sjunkit. Dock var det fler LO-väljare som enligt SVT:s vallokalsundersökning röstade på Socialdemokraterna år 2022 än år 2018. Gapet mellan de som definierar sig som arbetare och LO-medlemmar uppgick till omkring tio procentenheter.



Som nämnts tidigare ger analysen på valdistriktsnivå vid hand ett positivt, men svagt, samband mellan å ena sidan förändring i stödet för Socialdemokraterna mellan år 2018 och år 2022 och inkomst å den andra. Sambandet mellan förändringen i stödet för Socialdemokraterna och utbildningsnivå är däremot tydligare.



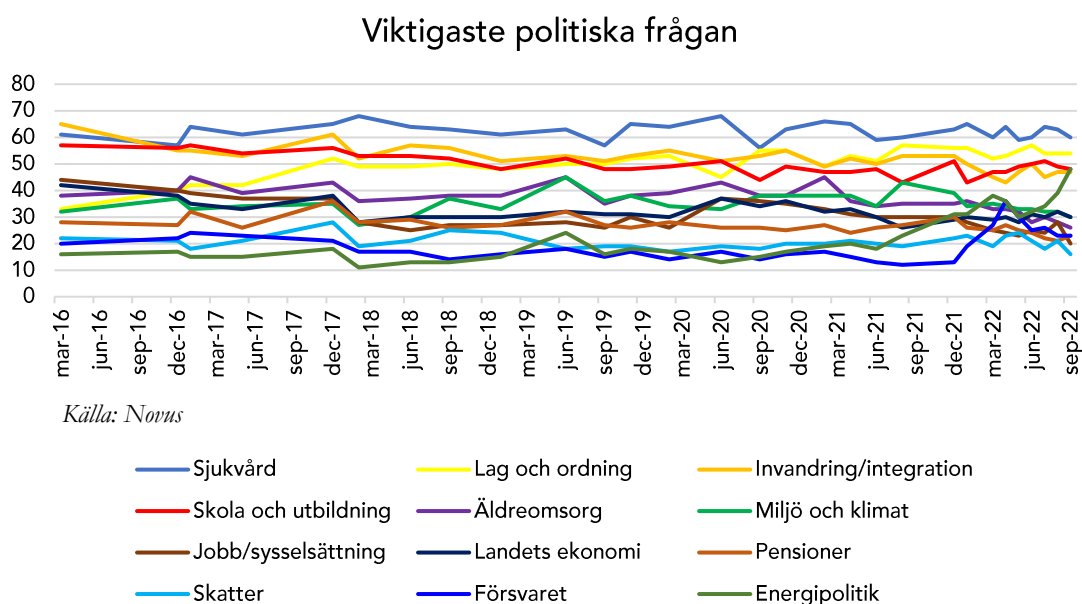
Det senare måttet är uppdelat i fyra kategorier; grundskoleutbildning, gymnasieutbildning, eftergymnasialutbildning kortare än tre år samt eftergymnasialutbildning minst tre år. Av den grafiska framställningen framgår att när andelen med högst grundskoleutbildning eller gymnasieutbildning ökar i ett valdistrikt, minskar Socialdemokraternas stöd. Analyseras flera faktorer samtidigt framgår dock att effekten kan drivas också av annat, till exempel hur många utrikesfödda som bor i ett valdistrikt.

Det motsatta gäller för eftergymnasial utbildning, där andelen med mindre än tre års eftergymnasiala studier har starkast positiv inverkan på Socialdemokraternas valresultat i de flesta fallen.

Observationerna gällande sambandet mellan utbildning och inkomst och förändringen i Socialdemokraternas valresultat rimmar väl med resultaten som Piketty mfl. presenterar i artikeln *Brahmin Left Versus Merchant Right: Changing Political Cleavages in 21 Western Democracies, 1948-2020* (Gethin, Martínez-Toledano, & Piketty, 2021). Författarna tar ett bredare grepp om långtgående internationella trender i röstmönster och konstaterar att medan sambandet mellan inkomst och röstmönster har varit relativt stabilt över tid, så har ett skifte skett vad gäller relationen mellan utbildning och röstmönster, trots betydande samvariation mellan de två variablerna. Vidare menar författarna att förändringen beror på att en sociokulturell konfliktdimension har tillkommit i det politiska landskapet, utöver höger-vänster-dimensionen. De konstaterar även att utbildning och kön är de två variabler som har bäring på skiften i röstmönster över tid, men inga andra demografiska faktorer ser ut att driva förändringarna.

Medier, dagordningen och S valstrategi

Medier och dagordningen



Under hela den mandatperiod som föregick valet dominerades dagordningen av lag och ordning respektive invandring och integration. Trots en världsomspännande pandemi som aktualiserade välfärdsfrågorna – inte minst sjukvård och äldreomsorg - är det tydligt att kriminalitet, mer specifikt gängrelaterad sådan, liksom frågor rörande invandring och integration långsiktigt präglar medborgarnas förväntningar på och uppfattningar om politiken i mycket hög utsträckning. Efter en lång period av relativ stabilitet, skedde betydande rörelser i dagordningen närmre in på valet till följd av omskakande händelser i omvärlden. Försvarsfrågor hamnade i blyxtbelysning i samband med Putins invasion av Ukraina. Putins energikrig mot Europa och sanktionerna mot Ryssland innebar även ekonomiska följdverkningar, vilka fick en betydande roll i den politiska debatten.

Enligt Eurobarometern, en opinionsundersökning som genomförs på uppdrag av Europeiska kommissionen, från juni-juli år 2021, uppgav 45 procent av svenskarna att kriminalitet var den viktigaste frågan för vårt land att hantera. Det var den högst rankade frågan bland svenskar. I inget annat EU-land ansågs frågan lika kritisk (i Frankrike uppmättes den näst högsta noteringen. Där uppgav 21 procent av befolkningen kriminalitet) (Kantar, 2021). När SOM-undersökningen presenterades våren 2021 framkom att 60 procent av svenskarna var mycket oroade över den organiserade brottsligheten (Andersson, Demker, Caroline, & Öhberg, 2021). I linje med det upplevde också fyra av fem svenskar att brottsligheten har ökat. Andelen minskade fram till 2014, för att öka 2015 och har därefter varit relativt oförändrad. Utvecklingen bör ses i ljuset av att andelen fall av dödligt skjutvapenvåld, i relation till samtliga fall av dödligt våld, har ökat (Brå, 2021).

Att kriminalitet låg och fortfarande ligger högt upp på dagordningen kan inte frikopplas från att också invandring och integration fortsatt gör det. De senaste åren har präglats av en omfattande debatt om kopplingen mellan de två. *Invandring och integration* är en bred benämning som kan rymma en rad uppfattningar inom olika politikområden, men bör förstås som en restriktiv invandringsopinion. Opinionsen om flyktningmottagandet blev trendmässigt alltmer liberal fram tills 2015, varpå den skiftade snabbt. Numer anser nästan sex av tio att Sverige bör ta emot färre

flyktingar (SOM-institutet, 2022). En tydlig avvikelse inträffade dock under valåret. I samband med Rysslands invasion av Ukraina genomfördes opinionsundersökningar som kunde visa på ett utbrett stöd för att välkomna ukrainska flyktingar. Nästan hälften av Sverigedemokraternas sympatisörer ställde sig bakom det påståendet (Novus, 2022).

Liksom inför valet år 2018, rankades sjukvård och skola högt av många medborgare. Under pandemins förlopp tilltog den mediala diskussionen om sjukvården, men även äldreomsorgen och skolan, särskilt under perioder av hög smittspridning. Trots välfärdens betydelse i den allmänna opinionen har Socialdemokraterna haft svårt att omsätta den till en fråga om politiskt förtroende och politiska skiljelinjer. Socialdemokraterna har högst förtroende av alla partierna när det gäller sjukvård, skola och äldreomsorg, men en mycket stor andel av befolkningen vet inte vilket parti de anser har bäst politik på dessa områden (Novus, u.d.). Förtroendet för Socialdemokraterna i dessa sakområden är dessutom lägre än det opinionsmässiga stödet för partiet. Det är en tydlig indikator på att det saknas en konflikt som synliggör skillnaderna mellan de politiska alternativen för medborgarna.

Till skillnad från kriminalitet, invandrings- och integrationsfrågor samt välfärdsfrågor som präglat dagordningen under många år, började ökande priser att bli en viktig och allmänt omdebatterad fråga först året innan valet. Det visade sig till exempel genom att *energipolitik* tilltog i betydelse på dagordningen under sensommaren år 2021. Putins energikrig mot Europa och senare de ekonomiska sanktioner mot Ryssland ledde till prisstegringar som märks tydligt för vanliga hushåll och företag. Ökande el- och drivmedelspriser kom att bli de tydligaste exemplen under valrörelsen på att det blivit dyrt att leva. Oavsett bakgrunden till prisstegringarna, föranledde de dels en debatt kring kärnkraftens betydelse och en tilltagande positiv kärnkraftsopinion kunde skönjas (SOM-institutet, 2022), dels ett allt högre tonläge kring drivmedelsskatt och reduktionsplikt, vilket bland annat högerpartiernas offensiva annonsering på drivmedelspriserna vittnar om.

Även klimatfrågan – eller kanske snarare frånvaron därpå – bör lyftas. Den anses av många vara en viktig fråga för valet av parti, inte minst bland unga kvinnor. *Klimat och miljö* sjönk dock på dagordningen under valåret, och en rad forskare, företag och debattörer menade att klimatfrågan tillskrevs alldeles för låg betydelse under valrörelsen (Urisman Otto, 2022). En möjlig förklaring till detta kan vara att frågor som upplevdes som mer akuta trängde ut klimatdebatten. En annan är att klimatfrågan omges av samma utmaning som välfärden. Osäkerheten gällande vilket parti som har bäst klimatpolitik är hög (Novus, u.d.), vilket talar för att det är svårt att finna tydligt mobiliserande och entusiasmerande budskap när det gäller klimatet.

Valstrategin i förhållande till dagordningen

Valstrategins, numer välkända, tre politiska prioriteringar rimmar väl med flera av de förhållanden som beskrivs ovan. Kriminalitet och segregation gavs den prioritet som medborgarna förväntade sig och välfärdsfrågorna sattes i ett skarpare ideologiskt ljus i och med budskapet om kontroll kontra marknadskaos. Givet den ödesfråga klimatfrågan är och också uppfattas som bland många väljargrupper var det rätt att belysa den. Men budskapet om nyindustrialisering och jobb, som fungerade väl i norra Sverige och inom LO, förmådde inte entusiasmera i den utsträckning som hade krävts i hela landet för att vinna initiativet i frågan.

Därtill är en utbredd uppfattning inom partiet att valstrategin lanserade för sent. Tidpunkten för lanseringen följde förvisso av att kongressen blev uppskjuten till följd av pandemin, men det resulterade i svårigheter för många distrikt och arbetarekommuner att planera och implementera de regionala och lokala valrörelserna.

Under valårets inledande skede talade mycket för att valet av prioriteringar var rätt i bemärkelsen att de fungerade agendasättande och stärkte förtroendet för Socialdemokraterna. Skolfrågan ökade i betydelse i publika opinionsundersökningar, liksom förtroendet för Socialdemokraterna när det gällde skolan, efter att partiet kommunicerat offensivt om behovet av att ta tillbaka kontrollen över skolan från riskkapitalister. Förtroendet för Socialdemokraterna i klimatfrågan låg still, men däremot stärktes tilltron till partiets förmåga att komma till rätta med kriminaliteten och segregationen.

Den 24 februari förändrades omvärlden över en natt. Rysslands invasion av Ukraina satte ljuset på helt andra frågor både på kort och lång sikt. Insatser för att stötta Ukraina, utfärdandet av sanktioner mot Ryssland och frågan om Sveriges egen försvarsförmåga blev centrala för medborgarna och det offentliga samtalet. Inte minst förändrades åsikterna om ett svenskt Nato-medlemskap mycket snabbt.

Trots en vår med många planerade kampanjaktiviteter och kommunikationsinsatser relaterade till valet, lyckades organisationen samlas för breda diskussioner i många konstellationer om för- och nackdelar med ett Nato-medlemskap. Partiet enades kring en ny analys och ett nytt, historiskt, beslut. Tack vare förmågan att snabbt ställa om utifrån ett nytt omvärldsläge gick Socialdemokraterna stärkta ur en mycket svår situation.

Rysslands invasion av Ukraina innebar ekonomiska efterverkningar som kom att prägla valrörelsen i hög utsträckning. Prisökningar och plånboksfrågor fick en tilltagande betydelse under sommaren. Höga el- respektive drivmedelspriser blev de mest omdebatterade exemplen på den ekonomiska press som drabbade hushåll och företag. Oppositionen tog tillfället i akt att rama in situationen som ett resultat av regeringens klimatpolitik. De hade länge kommunicerat kring kärnkraft och mobiliserade framgångsrikt för energislaget. Därtill reducerade de frågan om bränslepriserna till att handla om reduktionsplikt och skatter. På så vis använde de el- och drivmedelspriser som symboler för att regeringen, och Socialdemokraterna, inte värnade om klimatet eller människors ekonomi. Det var en debatt som partiet inte var tillräckligt förberett för och inte klarade av att parera. Med ökande priser och en tilltagande oro bland människor över den akuta privatekonomiska situationen borde Socialdemokraterna ha varit bättre rustade att i det läget visa att man står på vanligt folks sida.

Sociala medier i valrörelsen

Att algoritmerna premierar polariserande innehåll är numer ett närmast vedertaget faktum. Inlägg som väcker känslomässiga reaktioner – inte sällan ilska - driver engagemang och interaktion, vilket skapar en exponentiell effekt. Spetsiga, kondenserade och affektiva budskap får genomslag, vilket exempelvis går att utläsa av Kantars mediemätaren från april-juli 2022 (von Lochow & Söderpalm, 2022). De mest delade inläggen på Facebook under perioden handlade om påskkravallerna och invandring, med rubriker som ”Ebba Busch: Varför sköt man inte skarpt?”, ”Varför har vi inte 100 skadade islamister” och ”SD: dra tillbaka uppehållstillstånd för familjer till grovt kriminella”. Under valrörelsen 2018 ledde motsvarande fenomen till en debatt (se Socialdemokraternas valanalys 2018) om yttre påverkan, trollfabriker och det demokratiska samtalets sårbarhet, men den diskussionen uteblev i princip under valrörelsen 2022. Detta trots flera avslöjanden bara veckor innan valet om att Sverigedemokraterna avlönar trollarméer och åtnjuter stor spridning tack vare fejkkonton och manipulerad interaktion (Söderin, 2022) (Beijmo, 2022) .

Samtidigt finns det mycket som talar för att sociala medielogiken fick ett stort genomslag för valutgången. Enbart på plattformen TikTok fick hashtaggen #valrörelse2022 mer än 45 miljoner

visningar (SVT, 2022). Sverigedemokraterna, Moderaterna och Kristdemokraterna uppskattas ha spenderat totalt upp till 860 000 kronor på annonsering bara om drivmedelspriser på Facebook och Instagram. En av valrörelsens mest framgångsrika annonser hade Sverigedemokraterna som avsändare med budskapet om sänkt pris på bensin och diesel med 6,50 respektive 10 kronor (Olsson, Rosén, & Hugo, 2022). Mot bakgrund av dagordningens utveckling under valrörelsens slutskede och Sverigedemokraternas framgång i valet, förtjänar sociala medie-plattformarnas funktion för det politiska samtalet fortsatt diskussion och analys. I och med den svekdebatt som följde under hösten blev det senare uppenbart att högerpartierna åstadkom genomslag med budskap de saknade realpolitisk täckning för. Innan valet var det dock inte möjligt för andra politiska partier att skapa intresse för en nyanserad debatt om detta.

Eftersom interaktioner är centrala för genomslaget i sociala medier är förmågan till ömsesidigt relationsbyggande avgörande i politisk kommunikation. Redan efter valrörelsen 2018 konstaterades att partierna rörde sig ifrån att använda sociala medier som envägskommunikation, för att i högre utsträckning skapa direktdialog med medborgarna i form av till exempel frågestunder (Mittuniversitetet, 2018). Ett annat perspektiv som också lyftes fram efter samma valrörelse var dock att partierna ofta lät följarna göra jobbet (forskning.se, 2018). Eftersom det är kostsamt att upprätthålla hög närvaro och moderering i flera kanaler och kommentarsfält, är det lättare att basunera ut budskap och låta följarna göra resten. Samtidigt är det också ett vanligare sätt att uttrycka politiska ställningstaganden på; 21 procent uppger att de delat eller skickat vidare inlägg i syfte att uttrycka en politisk åsikt och 17 procent uppger att de diskuterat politik på nätet med någon de känner, men bara 5 procent har diskuterat politik på nätet med en politisk företrädare (Internetstiftelsen, 2022).

En förändring som skett över tid handlar om det personliga mötet med politiska företrädare via deras egna kanaler. I *Snabbtänkt* från september år 2022 konstaterar Medie- och kommunikationsprofessorn Jakob Svensson att det politiska samtalet i stort sett är frånvarande på plattformen Instagram. Meningsmotståndare syns knappt i kommentarsfälten, utan positiva hejarop och uppmuntrande, personliga, kommentarer dominerar (Svensson, 2022). Vilken roll det spelade för valresultatet är omöjligt att säga, men det är uppenbart att Socialdemokraternas partiordförande etablerade en relation till många följare i detta format. Av Maktbarometern utnämndes Magdalena Andersson till ”Årets komet” på Instagram. Därtill uppskattades partiordföranden till det sjätte mäktigaste kontot på Facebook (Medieakademin, 2022). Anmärkningsvärt är dock att Sverigedemokraterna når en första plats i rankingen avseende Facebook, och är det första parti att nå topp fem på listan (SVT, 2022). Socialdemokraternas partikonto ligger långt efter på plats 19 (Medieakademin, 2022). Sammanfattningsvis talar detta för att potentialen för att skapa engagemang kring ett socialdemokratiskt budskap är större med en stark personlig avsändare, än när budskapet står på egna ben med partiet som avsändare.

Givet ett tilltagande behov av forum för nyansering av de politiska budskapen, och mot bakgrund av den personliga avsändarens roll (oavsett om det är en välkänd partiföreträdare eller en bekant som delar och diskuterar ett inlägg), blir det tydligt att folkrörelse- och traditionellt kampanjarbete inte längre går att särskilja från den funktion sociala medier fyller. Tydliga exempel på detta återfinns bland annat i USA, där digitala relationella kampanjmetoder i allt högre utsträckning används som ett komplement till exempelvis dörrknackning (Scherer, 2022). Samtidigt är det fortsatt nödvändigt att ta debatten mot meningsmotståndare, och inte minst Sverigedemokraterna, i öppna kommentarsfält på de sociala plattformarna. Även om Socialdemokraterna vare sig kan eller bör försöka konkurrera med spridning som skapas av

fejlkade konton och botar så är det viktigt att råa kommentarer och hårda inlägg inte står oemotsagda när de fyller människors flöden.

Kampanj

Valstrategin pekade ut dörrknackning, samtal på arbetsplatser och telefonsamtal som prioriterade kampanjmetoder. Av de tre, tydliggjorde strategin att dörrknackning var den metod som partiorganisationen skulle sätta främst.

En utbredd uppfattning är att dörrknackning fyller en rad viktiga funktioner i en valrörelse. Genom att knacka dörr når företrädare och medlemmar människor utanför den egna kretsen. Det ger en nykter bild av hur Socialdemokraterna uppfattas och öppnar upp för meningsfulla samtal. Dörrknackning ökar också värdet av medlemskapet i partiet, eftersom det är en konkret aktivitet där den enskilde medlemmens insats är av stor betydelse. Som metod är således dörrknackning fortsatt viktig.

Genomförandet fungerade väl i flera avseenden, men det är också uppenbart att det fanns betydande brister. En av dessa gäller målgrupper. De målgrupper som pekas ut i den nationella valstrategin stämmer sällan helt med den lokala kännedomen om olika målgrupper. Om målgrupperna istället formulerades utifrån ett mer lokalt perspektiv, skulle kampanjarbetet underlättas avsevärt för många distrikt och arbetarekommuner.

En annan handlar om bristen på organisatorisk koppling mellan den analoga kampanjen å ena sidan och den digitala å den andra. Som beskrevs ovan i avsnittet om sociala medier, bör folkrörelsearbetet gå hand i hand med det digitala metodarbetet. Men medan metoderna för att åstadkomma så många fysiska möten och kvalitativa samtal som möjligt är integrerade delar av valrörelsen i hela partiorganisationen fanns inte riktigt något motsvarande för det digitala folkrörelsearbetet. Om målsättningen är att Socialdemokraterna ska möta människor där de är i sin vardag, bör sociala plattformar ses som en given mötesplats för alla som deltar i valrörelsearbetet. Det innebär i sin tur att det behövs mål och metoder för partiorganisationens digitala aktiviteter, på samma sätt om för övriga aktiviteter.

Oundvikligen påverkas aktivitetsnivån och antalet samtal också av fördelningen av resurser inom partiorganisationen. En konstaterad framgångsfaktor är att det på lokal nivå finns en eller ett antal personer som är motiverade att planera, arrangera och genomföra aktiviteter. Finns det resurser att anställa en valombudsman, eller flera engagerade medlemmar, ökar möjligheterna att bedriva en framgångsrik kampanj som attraherar nya väljare och medlemmar. I flera delar av landet har dock antalet aktiva medlemmar påverkats negativt av pandemin och resurser för att anställa en person som driver arbetet framåt saknas. Fördelningen av resurser kan på så sätt bidra till att skapa en positiv eller negativ spiral för den lokala valrörelsen.

Betydelsen av just aktiva företrädare och medlemmar vittnar många i partiet om. Med fler aktiva medlemmar och företrädare ökar aktivitetsnivån. Det leder i sin tur till fler väljare, fler aktiva medlemmar och fler företrädare. Under en valrörelse fokuseras folkrörelsearbetet av naturliga skäl på att övertyga så många som möjligt om att rösta på Socialdemokraterna. Men det räcker inte för att stärka partiet långsiktigt. Resan från att vara positivt inställd till Socialdemokraterna till att bli en aktiv medlem måste stå i centrum för folkrörelsearbetet om Socialdemokraterna i framtiden ska kunna genomföra framgångsrika valrörelser i hela landet.

Socialdemokratiska framgångar och motgångar utanför Sverige

”Det har blåst högervindar över Europa under en längre period” konstaterade valanalysen efter 2018 års riksdagsval. Vid den tiden var socialdemokratiska partier i opposition i samtliga nordiska länder förutom i Sverige. I Tyskland ingick SPD i Angela Merkels regeringskonstellation, men förtroendet för partiet hade rasat under lång tid och uppgick till omkring 15 procent. Labour låg långt efter Tories i de brittiska opinionsmätningarna och på andra sidan Atlanten var Donald Trump president. Sedan dess har den politiska situationen för socialdemokratiska partier runt om oss förändrats betydligt. I Norge, Danmark, Finland och Tyskland leds regeringar av socialdemokrater. I Storbritannien har Labour gått om Tories med stor marginal och ligger nästan 20 procentenheter över sin konservativa motståndare i opinionsmätningarna. År 2020 förlorade Donald Trump det amerikanska presidentvalet till demokraten Joe Biden.

En gemensam framgångsfaktor för socialdemokratiska partier i jämförbara länder har onekligen varit förmågan att återknyta till traditionellt socialdemokratiska värden. Inför det norska stortingsvalet år 2021 aktualiserade Arbeiderpartiet höger-vänster-konflikten genom att i all kommunikation och politikutveckling konkretisera vem partiet finns till för, vilket tydliggjorde kontrasten mot huvudmotståndaren Høyre. I Danmark har Socialdemokratiet fört en konsekvent hållning i för danskarna centrala frågor, samtidigt som man genomfört en offensiv välfärds- respektive klimatagenda. SPD:s Olaf Scholz åstadkom en sällan skådad framgångsrik valkampanj i det tyska valet år 2021 under parollen ”Respekt für dich”, ett budskap som illustrerade andemeningen i partiets centrala förslag om sjukförsäkring och pensioner. Dessa är några bland exemplen av socialdemokratiska partier som gjort upp med en era av nyliberala reformagendor och tydligt visat på en annan, socialdemokratisk, framtidsvision.

Att regeringsduglighet, och motståndarnas brist därav, har spelat en avgörande roll för socialdemokratiska framgångar går heller inte att bortse ifrån. När danskarna gick till val hösten år 2022 var borgerligheten sargad och splittrad. Trots ett svårt utgångsläge för Socialdemokratiet, lyckades man därför göra ett ännu bättre val än 2019 genom att inta en enande och ansvarstagande roll. I Tyskland klarade Scholz av att hantera balansgången mellan förnyelse efter Angela Merkel å ena sidan och pålitlighet och stabilitet å den andra – något hans motståndare inte gjorde. Efter år av Brexit, skandaler, partiledarbyten och slutligen en premiärminister som riskerade hela Storbritanniens ekonomi, har Labours Keir Starmer kunnat positionera sitt parti som både framåtsträvande och ansvarstagande.

Det finns också viktiga lärdomar att dra från partiernas utveckling efter att väljarna har gett dem förtroendet att regera. Misslyckas man med att anpassa sig till nya omständigheter och försitter möjligheten att leverera på den inriktning man utlovat, så kan förtroendet bland väljarna sjunka snabbt. Det är i skrivande stund tydligt inte minst i Tyskland och Norge. Scholz och hans regerings förmåga att hantera ett mycket allvarligt omvärldsläge är ifrågasatt. Kostnadskrisen som följer av Rysslands invasion av Ukraina har satt hård press på Arbeiderpartiet i Norge som blivit omsprungna med råge av Høyre.

Sammantaget finns det en rad exempel från de senaste åren på hur socialdemokratiska partier med tydliga framtidsbudskap och klassisk välfärdspolitik har lyckats vinna tillbaka förtroendet hos breda väljargrupper. Men de visar också på vikten av snabbt kunna omorientera sig om man ska kunna upprätthålla det förtroendet. Annars riskerar den mojnande högervinden att åter tillta.

Slutsatser och rekommendationer

Valet 2022 – framgång med förhinder

Att Socialdemokraterna efter åtta år i regeringsställning lyckades gå fram i såväl riksdags- som region- och kommunvalen är en framgång som på intet sätt var självklar. Att det samlade valresultatet inte räckte till en fortsatt S-ledd regering är samtidigt en förlust. Trots uppgången är valresultatet också det näst sämsta i modern tid. Socialdemokraterna kan inte vara nöjda och slå sig till ro med att gå fram i valet om valresultatet samtidigt innebär minskade möjligheter att bedriva en socialdemokratisk politik.

Vår bedömning är att det som framför allt bidrog positivt till valresultatet var en skicklig partiordförande med ovanligt högt förtroende, en väl genomförd kampanj och en valstrategi som byggde på rätt prioriteringar.

Det som framför allt bidrog negativt till valresultatet, av det partiet själv kunde påverka, menar vi är att valstrategins prioriteringar inte fylldes med ett tillräckligt politiskt innehåll och konkretion och att Socialdemokraterna i valrörelsens slutskede inte i tillräcklig utsträckning förmådde anpassa sig till en dagordning där akuta plånboksfrågor i allmänhet och energifrågan i synnerhet växte sig allt starkare.

Vi lämnar flera rekommendationer inför kommande år och framtida val. Den viktigaste är att politik- och policyutvecklingen måste få större utrymme och fler förslag tas fram i syfte att komma till rätta med de samhällsproblem Socialdemokraterna ser. Förslagen måste vara tydliga och ha potential att göra reell skillnad i människors vardag. Det är en fråga både om trovärdighet och om att lyckas vara framåtsyftande.

Vikten av starka företrädare

En central faktor i valrörelsen var att Socialdemokraterna i Magdalena Andersson hade en mycket populär partiledare, med exceptionellt höga förtroendesiffror. Att lägga mycket fokus på partiordföranden var följaktligen riktigt och bidrog till det goda valresultatet. En del av förklaringen till att detta lyckades så väl hade att göra med att också helheten fungerade. Förtroendet för Magdalena Andersson var högt eftersom hon bottnade i såväl socialdemokratiska värderingar och de prioriterade frågor hon lyfte som i att hon skötte ämbetet som statsminister väl. Regeringsduglighet som röstmagnet ska inte underskattas, särskilt inte i oroliga tider.

Som nämndes i avsnittet ovan om region- och kommunval spelar politiska företrädare stor roll även på lokal nivå. Både i detta val och i tidigare finns gott om exempel på kommuner där Socialdemokraterna gör betydligt högre resultat än på andra, jämförbara platser, eller där S samlar betydligt högre stöd i kommunvalet än i riksdagsvalet. En viktig förklaring har att göra med vilka de lokala politiska företrädarna är, hur pass väl de lyckas nå ut, om de upplevs stå på kommunmedborgarnas sida, om de kommer med framåtsyftande förslag och i vilken grad de lyckas åstadkomma positiv förändring i kommunen. En synpunkt som förs fram från partiorganisationen är att framgångsrika lokala företrädare sätter kommunen först, ibland också genom att kritisera sitt eget parti nationellt. Detta uppskattas ofta av medborgarna lokalt. Det behöver inte nödvändigtvis handla om att gå i konflikt, utan om att ha utrymme att sätta sin lokala prägel också på nationella S-budskap. Vår slutsats är att det är fortsatt viktigt att Socialdemokraterna på alla nivåer prioriterar att få fram, utveckla och stötta starka företrädare. Det bör också finnas en tydlighet om vad det goda ledarskapet innebär och vilka förväntningar som finns på politiska företrädare inom socialdemokratin.

Valstrategin och de tre prioriteringarna

Socialdemokraternas tre prioriteringar under valåret var rätt, men de fylldes inte med tillräckligt innehåll. De tog ett brett grepp om samhällsproblem som många tycker är viktiga, med tydlig utgångspunkt i socialdemokratiska värderingar, och bör fungera väl som inriktning även framöver. Dock måste de fyllas med mer konkret innehåll, varför politik- och policyutvecklingen bör prioriteras under kommande år. I det följande går vi mer i detalj igenom de tre prioriteringarna – att vända på varje sten för att bryta segregationen och bekämpa brottsligheten, att ta tillbaka den demokratiska kontrollen över välfärden och att skapa jobb här och nu genom att leda klimatomställningen – och hur pass väl de fungerade i valrörelsen.

Vända på varje sten för att bryta segregationen och bekämpa brottsligheten

Prioriteringen om att bryta segregationen och bekämpa brottsligheten visades både genom ett antal konkreta förslag som rörde brottsbekämpning från regeringen under valåret samt genom det kommunikativa anslaget att ”säga som det är” och varken ducka eller hamna på defensiven. Prioriteringen lyckades i så måtto att förtroendet bland väljarna för Socialdemokraternas politik på området stärktes. Det var viktigt mot bakgrund av att frågan prioriterades så högt av väljarna och måste ses som en stark prestation och ett kvitto på en lyckad strategi. Det kan samtidigt konstateras att den del av prioriteringen som handlade om att bryta segregationen aldrig fick samma konkretion som delen om att bekämpa brott. Vallöftet om att varje krona som skulle avsättas till brottsbekämpning skulle matchas av en krona till det förebyggande arbetet var kommunikativt effektivt, men borde ha fyllts med tydligare politiskt innehåll. Här finns ett viktigt arbete att göra vad gäller politikutvecklingen framöver. Det finns en tendens till att Socialdemokraterna lever på gamla meriter vad gäller partiets ambition att förebygga klyftor och motverka orättvisor. Utan att också leverera resultat och konkreta reformförslag framåt kommer denna trovärdighet att urholkas. Eftersom frågan är central för socialdemokratisk ideologi är det nödvändigt att prioritera den högre framöver.

Ta tillbaka den demokratiska kontrollen över välfärden

Prioriteringen om att ta tillbaka kontrollen över välfärden får överlag ses som väl genomförd. Frågan om marknadsmekanismer i välfärden är ständigt aktuell. Att adressera den tydliggör därtill socialdemokratiska värderingar och fungerar mobiliserande gentemot personer som står S nära. Vad gäller välfärden i bred bemärkelse kan det konstateras att Socialdemokraterna är det parti som flest anser ha bäst politik både vad gäller sjukvård, skola/utbildning och äldreomsorg. Andelarna har dock inte ändrats på något dramatiskt sätt under mandatperioden och är inte högre (runt 20 procent) än att det finns utrymme att öka förtroendet ytterligare. Det gäller inte minst väljarnas viktigaste fråga, sjukvården, där det måste konstateras att det saknades konkreta svar bland Socialdemokraternas vallöften på hur vårdköer kan kapas och tillgängligheten öka. Politikutvecklingsarbetet gällande sjukvården bör fortsätta. Ett sätt att komma längre skulle kunna vara att koncentrera sig på ett antal delfrågor som tydligt kan illustrera socialdemokratiska värderingar gällande sjukvården. Det behöver bli tydligt hur de konkreta socialdemokratiska lösningarna för en bättre sjukvård ser ut, inklusive hur villkoren för medarbetarna inom vården kan förbättras. Ansvar för det ligger inte bara på regionnivån, utan också på den nationella. Att fastna i teknikaliteter eller abstrakta frågor långt ifrån medborgarnas vardag bör undvikas.

Skola och utbildning, också en högt prioriterad fråga bland väljarna, adresserades väl genom Socialdemokraternas förslag om vinstförbud i skolan. Kritiken av marknadsskolan bör fortsätta

att spela en central roll i Socialdemokraternas politik. Tydligheten i budskapet om att ta tillbaka kontrollen över skolmarknaden kan dessutom tillämpas i den bredare bemärkelsen om att ta kontroll över samhällsutvecklingen. Människor förväntar sig – och ska kunna förvänta sig – att de folkvalda har förmåga att styra landet i rätt riktning. När det gäller just skolan är det samtidigt viktigt att också lyfta fram och utveckla politiska förslag som handlar om andra aspekter av skolpolitiken, exempelvis hur resultaten kan höjas.

Frågan om hur pass väl Socialdemokraterna lyckades med välfärdsfrågorna i valrörelsen är samtidigt svår att skilja från en annan viktig diskussion, som handlar om den mediala dagordningen. Flera av välfärdens områden prioriterades högt av väljarna – inte minst sjukvården – men det var inte de som dominerade den offentliga debatten. Till saken hör också att skillnaderna i prioriteringar mellan kvinnor och män var stora, där man tillspetsat kan uttrycka det som att det var männens viktigaste frågor som dominerade mediedebatten, medan kvinnornas fick mindre uppmärksamhet. Att som enskilt parti förändra den mediala dagordningen i en valrörelse är svårt. Det är alltså korrekt att inte prioritera detta i en valstrategi. Långsiktigt bör dock ambitionerna för ett politiskt parti vara annorlunda. Socialdemokraterna kan inte nöja sig med att enbart svara på problem som andra formulerar, eftersom det innebär mindre möjligheter att föra en socialdemokratisk politik. För att få genomslag för våra lösningar måste vi påverka den offentliga debatten så att de samhällsproblem vi ser också uppfattas av andra. Denna utmaning är varken ny eller enkel, men inte mindre angelägen för det. Ett sätt att göra det är att prioritera politikutvecklingen högre.

Välfärden styrs och utförs i hög grad av kommuner och regioner, där nu Socialdemokraterna ingår i fler styren än tidigare. En viktig del av såväl kommunikation som politikutveckling de kommande åren bör vara att utveckla och lyfta fram goda exempel från kommuner och regioner där Socialdemokraterna är med och styr. Dels finns en underutnyttjad potential i att mycket gott som görs lokalt inte når ut till bredare kretsar; dels tror vi att det är nödvändigt för det långsiktiga förtroendet för vårt parti att människor märker en skillnad i vardagen när vi är med och styr. Här kan det behövas stärkta arbetssätt och samverkansformer mellan olika nivåer i vårt parti för att både utveckla och kommunicera en socialdemokratisk välfärdspolitik – inte med syftet att förändra ansvarsfördelningen mellan nivåerna, utan för att ta vara på synergieffekter och få större genomslag för våra idéer. Väljarnas intresse för vilken politisk nivå som är ansvarig för sjukvård, skola och andra delar av välfärden är marginellt. Den som fått vänta för länge på akuten eller vars mamma inte får den omsorg hon behöver vill inte få svaret ”det är någon annan som styr”, det som efterfrågas är politiker som hör, svarar, tar ansvar och verkar för förändring. Därför behöver socialdemokrater på alla nivåer, inte bara på den organisatoriska nivå som är huvudman, ha svar på medborgarnas frågor.

Skapa jobb här och nu genom att leda klimatomställningen

Den tredje prioriteringen om klimat och jobb får sägas ha hamnat i skymundan under valrörelsen. Den ursprungliga tagningen, om hur klimatomställningen är en möjlighet för att skapa tillväxt och nya, trygga jobb, matchade inte dagordningen så som den tog sig ut månaderna före valet. Den helt dominerande frågan med klimatkoppling blev istället energi- och bränslepriserna samt kärnkraften. Även om Socialdemokraterna tog sig an dessa frågor på flera sätt måste det konstateras att det inte räckte för att ta initiativet i frågan. Regeringsförslag om priskompensation (av tillfällig karaktär) både vad gäller el och drivmedel beslutades och diskuterades redan 2021. Ytterligare förslag lades fram under valåret, exempelvis ett nytt klimatsmart reseavdrag och den modell med elprisåterbäring som lanserades i valrörelsens slutskede och som kom att bli

normerande även för den nuvarande regeringens förslag på området. S förtydligade även sin syn på ny kärnkraft. Ändå lyckades Socialdemokraterna inte vara tillräckligt offensiva.

Det var en brist att det förslag på elprisåterbäring som Socialdemokraterna lanserade i valrörelsens slutskede inte var klarare i detaljerna vad gäller hur mycket pengar människor skulle få och när. Dessa oklarheter bidrog till att förslaget, som i sig var omfattande och med stor potential att underlätta för många människor, inte blev den fördel för S som det hade förtjänat och behövt att bli.

Energifrågan kom i valrörelsen 2022 att stå för flera faktorer av vikt när människor väljer vem de ska rösta på. För det första väcker osäkerheter runt elförsörjningen frågor om grundläggande förutsättningar för näringsliv och samhälle att fungera. För det andra fanns en stark oro för den omedelbara privatekonomin hos många människor. Att kunna ge svar på dessa grundläggande frågor är centralt för att upplevas som regeringsduglig, vilket för ett parti som Socialdemokraterna är avgörande. Socialdemokraterna är också ett parti som vill vara, och är, på vanligt folks sida. Då är det avgörande att kunna visa att det finns förmåga att se till att människor med medelinkomster och vanliga jobb kommer att klara sig de kommande åren. Socialdemokraternas svar var dock inte tillräckligt tydliga, vilket skadade partiet i valet. Till detta kom att andra partier framgångsrikt utmålade Socialdemokraterna som ansvariga för den uppkomna situationen. Även om det sakligt sett inte var sant, lyckades bildsättningen i hög grad. Sammantaget bidrog detta till en minskad upplevelse av regeringsduglighet samt en bristande känsla av att Socialdemokraterna löser vardagsekonomin för vanligt folk.

Att förhålla sig till populism – en strategisk utmaning

Energifrågan är talande för hur stora delar av valdebatten utspelade sig. Flera partier till höger lanserade förslag som var lättare att ta till sig, exempelvis med datum för införande eller exakta belopp på hur stora prissänkningarna skulle bli. Efter regeringsskiftet har detta snabbt visat sig vara omöjligt att leverera. Enligt Elin Naurin, docent i statsvetenskap, brukar svenska regeringar uppfylla sina vallöften i mycket hög utsträckning (SVT, 2022). Att så pass många vallöften från högersidan redan visat sig vara ogenomförbara får betraktas som ett trendbrott i svensk politik. I förlängningen går det ut över förtroendet för alla partier. Socialdemokraternas vallöften kunde inte hävda sig i konkurrensen med de mer orealistiska och publikfriande förslagen. Det är bekymmersamt av rent demokratiska skäl, men att förhålla sig till detta dilemma kommer av allt att döma att fortsätta vara en avgörande strategisk utmaning. Socialdemokraterna bör parera detta genom att fortsätta att stå för ansvar och seriositet och samtidigt utveckla nya metoder att nå väljare. Den digitala närvaron bör fortsätta prioriteras, liksom relationella kampanjmetoder för att på så sätt bygga förtroende och nå ut till fler.

Socialdemokraterna betonade i valrörelsen ansvar före populism och ordning före oreda. Det är det vägval socialdemokratin gjort historiskt, och som kommer att fortsätta att vara av vikt. Det är ytterst en fråga om att ta demokratin på allvar. För Socialdemokraterna kan lösningen aldrig vara att bli populistisk eller att vilseleda väljarna. Det vi lovar i en valrörelse måste vara realistiskt och uppriktigt menat. Efter åtta år i regeringsställning har det dock funnits en tendens att ibland låta byråkratin sätta ramarna för de politiska visionerna, också i vår kommunikation. Ett exempel på detta är det reformerade reseavdraget som S-regeringen föreslog under våren 2022. Förslaget innebar bland annat en skärpt klimatprofil, eftersom även personer som åker till jobbet med tåg eller buss för första gången skulle få ta del av avdraget. Det fanns även en tydlig landsbygdsprägel, eftersom längre avstånd skulle ersättas. För många höjdes dessutom

ersättningen. Förslaget hade kanske aldrig karaktären av kioskvältare, men det var bättre och med större potential än vad genomslaget antyder. Här fanns både svar på klimatomställningen, frågan om hur hela landet ska leva och en förstärkning av mångas plånböcker. Ändå var det relativt okänt bland väljarna. En del av förklaringen ligger rimligen i Socialdemokraternas egen kommunikation runt det. Förslaget hade många delar och var delvis tekniskt komplicerat, men det borde ha varit möjligt att paketera det på ett mer lättillgängligt sätt. Poängen är inte att just detta förslag var avgörande för valresultatet, men det illustrerar ett generellt behov av att ibland släppa kanslihussargen såväl vad gäller politiska förslag som kommunikation. Delvis lär detta förändras när partiet nu sitter i opposition, men för att lyckas långsiktigt krävs det också ett medvetet förhållningssätt i den riktningen. ”Det har i flera socialdemokratiska valanalyser påpekats att partiet måste sluta uppträda som systemkramare. Tyvärr är detta fortfarande någonting värt att påpeka”, som valanalysen 2018 formulerade det – ett påstående som fortfarande är giltigt.

Valstrategin och kampanjens anpassningsförmåga

Vår bedömning är sammanfattningsvis att valstrategin i huvudsak fungerade väl och bidrog till att partiet växte i valet. Bättre än i vissa valrörelser lyckades man hålla fast vid ett fåtal budskap och tydliggöra dem, genom att ständigt återkomma till samma tre prioriteringar. Det fastslagna målet i valstrategin om att bedriva en budskapsdriven valkampanj får alltså sägas ha lyckats.

Anpassningsförmågan i valrörelsens slutskede var dock inte tillräckligt god. Energifrågans växande vikt, tillsammans med den allmänna prisutvecklingen, innebar att valet till stor del kom att handla om plånboksfrågor. Hushållens ekonomiska situation blev en alltmer dominerande fråga i valrörelsens slutskede. Den socialdemokratiska valstrategin var inte anpassad efter detta, och de förslag som togs fram för att svara mot människors ekonomiska oro var för otydliga. Här hade behövts större beredskap att hantera ett delvis nytt läge.

Ytterligare en faktor som rör valrörelsens slutskede förtjänar att nämnas. Redan i valstrategin fastslogs att Moderaterna och Sverigedemokraterna är Socialdemokraternas huvudmotståndare. De sista veckorna före valet betonades dock konflikten med Sverigedemokraterna mer än tidigare. Socialdemokraterna valde att i högre utsträckning påminna om Sverigedemokraternas rasism och de säkerhetsrisker det skulle kunna innebära om Sverigedemokraterna fick tillgång till regeringsmakten. Detta vägval bidrog sannolikt till att Socialdemokraterna vann väljare, men verkar samtidigt ha påverkat mobilisering och stödet för Socialdemokraterna negativt hos vissa av LO-förbundens medlemmar. Många väljare ogillar att man talar illa om andras politik. Att opponera sig mot andras politik är en viktig och naturlig del av en valrörelse, men genomförandet är avgörande. Att kontrastera andras förslag mot egna är ett bättre alternativ än att enbart kritisera motståndarna. Kritik måste vara väl underbyggd och får inte upplevas som enbart taktisk. Det centrala inför framtiden är dock att en strategi som förlitar sig på breda gruppers starka antipatier mot ett annat parti inte är långsiktigt pålitlig, eftersom synen på Sverigedemokraterna kan skifta över tid. Framöver är det nödvändigt att prioritera att vinna människors stöd för Socialdemokraternas egen politik. Vi ska alltid syna våra motståndare och vara tydliga med vilka av deras värderingar vi ogillar, men vi måste också ha egna idéer och förslag som är tillräckligt intressanta för att i sig vinna människors röster.

Politikutveckling och trovärdighet

En av våra centrala slutsatser är att Socialdemokraterna framöver i betydligt högre utsträckning måste lägga tid och resurser på att utveckla ny politik. Det gäller såväl nationellt som lokalt.

Politikutveckling bör inte enbart ses som ett sätt att presentera färdiga lösningar, utan också att beskriva de problem de är ett svar på. Enskilda reformförslag är sällan något som avgör ett valresultat – men utan ett kontinuerligt flöde av nya idéer och nya sätt att uppmärksamma samhällsproblemen, urholkas ett partis relevans. 2022 års valmanifest fick på sina håll kritik för att inte innehålla några större nya förslag, men vi tror att valresultatet påverkades mer av att den kontinuerliga utvecklingen av nya politiska förslag inte varit tillräcklig åren före valet. En ständigt pågående politikutveckling är avgörande för ett parti som inte vill förlora i aktualitet. Att Socialdemokraterna inte fullt ut lyckats med det de senaste åren menar vi har bidragit till att Socialdemokraterna valresultat inte blev ännu högre. En stark politikutveckling underlättar för politiska företrädare att nå ut och är också en viktig förutsättning för det lokala organisatoriska arbetet. Förslagen på hur vi ska komma till rätta med samhällsproblemen är trots allt kärnan i politiken. Varken skickliga företrädare, avancerad kommunikation eller effektivt kampanjarbete kan kompensera för otillräcklig politik.

Tätt kopplad till frågan om politikutveckling är frågan om leverans. En hypotes som ter sig sannolik är att de grupper där Socialdemokraterna över tid minskat i väljarstöd – exempelvis unga och personer i LO-yrken - helt enkelt inte upplevt att deras egen situation eller samhället i allmänhet blivit bättre av ett socialdemokratiskt styre. Flera valanalyser har tidigare pekat på vikten av att socialdemokratien klarar av att göra skillnad i människors vardag. Det måste konstateras att alltför många fortfarande upplever att det inte gör någon skillnad i praktiken vilken färg det politiska styret har, såväl lokalt som nationellt.

En del av de områden med många utrikes födda och lågt valdeltagande, där Socialdemokraterna har tappat i stöd, är områden där ett socialdemokratiskt styre inte i tillräcklig utsträckning klarat av att göra skillnad. Det är platser där samhällsproblemen, oavsett om det gäller kriminalitet, arbetslöshet eller otillräckliga skolresultat, märks som allra mest. Att socialdemokratien inte förmått bryta utvecklingen på något definitivt sätt skapar trovärdighetsproblem.

I kärnan av den socialdemokratiska ideologin ligger ambitiösa målsättningar om att friheten och rättvisan ska öka för alla människor, särskilt för dem som är mer utsatta. Det tar sig bland annat uttryck i väl kända prioriteringar om ökad jämlikhet och full sysselsättning, värden som också har ett starkt stöd bland befolkningen. Självklart skadar det trovärdigheten för oss som parti att klyftorna växer och arbetslösheten är hög även under socialdemokratiskt styre. Vi måste framöver se till att i högre grad leverera det vi åtar oss i våra program och festtal. När vi inte kommer så långt som vi skulle vilja på grund av nödvändiga kompromisser med andra partier, måste vi mer än vi lyckats med hittills visa för människor vad vår egen linje är. Vi tror att detta är en förutsättning för att växa som parti. I regeringsställning är det nödvändigt att fortsätta det politikutvecklande arbetet på alla sakområden, även de som ett samarbetsparti ansvarar för i Regeringskansliet.

Facklig-politisk samverkan

Socialdemokraterna har över tid förlorat kraftigt i väljarstöd vad gäller LO-förbundens medlemmar, särskilt bland männen. De senaste åren har valkampanjerna bidragit till att tillfälligt öka stödet, inte minst tack vare en omfattande mobilisering genom de fackliga valrörelserna. Det lokala facklig-politiska arbetet har varit centralt i detta. På många håll har det fungerat väl, på andra håll finns en förbättringspotential. Det lokala perspektivet bör fortsatt stå i fokus framöver – det är nödvändigt att den facklig-politiska samverkan fungerar bra på alla nivåer.

I den fackliga valrörelsen genomfördes 634 000 samtal medlemmar emellan över hela Sverige. Det utgör en väsentlig del av mängden samtal under Socialdemokraternas valkampanj. LO-förbunden har samordnat sig kring över 500 fackliga företrädande som också blev kandidater på Socialdemokraternas listor. De goda erfarenheterna från den praktiska, organisatoriska facklig-politiska samverkan bör tas vara på samtidigt som insatser görs för att stärka det där det inte nått lika långt. Det är fortsatt centralt att personer med medlemskap i LO-förbund är väl representerade inom Socialdemokraterna. Det är en fråga om att behålla förankringen till partiets kärnintressen. För att förverkliga det måste Socialdemokraterna även fortsatt prioritera värvning bland LO-förbundens medlemmar. För ett starkt stöd bland LO-medlemmar i valen krävs att fler LO-medlemmar är aktiva i Socialdemokraterna. Fler ska känna en sosse på sin arbetsplats.

Det är bekymmersamt att stödet för Socialdemokraterna bland människor i LO-yrken inte når högre och att man trots upprepade satsningar inte förmått vinna tillbaka fler av dem som lämnat partiet. I det längre perspektivet är det avgörande att Socialdemokraterna för en politik som vinner förtroende hos LO-förbundens medlemmar. I det ligger att ta fram politiska förslag som gör skillnad i deras vardag. Det måste exempelvis märkas att Socialdemokraterna styr i kommuner och regioner vad gäller arbetsmiljö och -villkor i välfärden, där många av Kommunals medlemmar arbetar. Det finns ett trovärdighetsproblem i att Socialdemokraterna flera gånger gått till val på att minska ofrivilliga deltid i välfärden, utan att fullt ut leverera när man väl kommit till makten lokalt. Att också på andra sätt ta vara på LO-förbundens medlemmars intressen är och förblir en kärnuppgift för socialdemokratin.

Organiseringens betydelse

Dörrknackning har varit en prioriterad kampanjmetod. Den har fungerat bra och varit viktig, men förmågan att kontinuerligt föra samtal och finnas i såväl civilsamhälle som på gator och torg - och i trappuppgångar - måste stärkas. Vad gäller den digitala resan finns dock fortfarande mycket kvar att göra. Relationella kampanjmetoder kommer fortsatt av vara av vikt, men här finns ytterligare utvecklingsarbete att göra vad gäller det digitala. Samtidigt är det inte kampanjarbetet några månader precis inför ett val som avgör stödet för ett parti – det är relationerna till människor mellan valen som spelar störst roll. Det aktiva folkrörelsearbetet behöver fortsatt prioriteras högt. Vi måste också våga se att den organisatoriska förmågan varierar över landet. Bland annat har inte alla arbetarekommuner tillräckliga resurser för att anställa valombudsman eller verksamhetsassistenter. Det är en fråga som fortsatt behöver uppmärksamhet från central nivå. Också en diskussion om medlemskapets värde behöver fortsätta föras. Lokal värvnings- och studieverksamhet spelar fortfarande roll och det är lika viktigt som någonsin att ha en bred, kontinuerlig närvaro lokalt. Det finns tecken på att det blivit svårare att bygga närvaro och förankring på vissa platser och att S inte längre ”har pulsen på stan” på samma sätt som tidigare. Vår förmåga att nå ut till många vilar helt och hållet på att vi har många trovärdiga budskapsbärare, såväl centralt och lokalt som på arbetsplatser. Det är något som måste vårdas.

Unga väljare

Att Socialdemokraterna inte går bättre bland unga är ett allvarligt varningstecken inför framtiden. Det är dessutom extra oroande att stödet för S är betydligt svagare bland unga som är med i ett LO-förbund än exempelvis ett Saco-förbund (även om uppgifterna är något osäkra, då många unga inte är med i facket). Studerar man de yngsta väljarna framträder ett mönster där stödet för Socialdemokraterna bland unga kvinnor som är med i ett akademikerförbund är relativt högt, medan det är anmärkningsvärt lågt bland unga män i arbetaryrken. Det är viktigt att brygga över

den klyftan inför framtiden. Frågan om unga väljare accentuerar behovet av att vara framåtsyftande i den förda politiken. Socialdemokraterna upplevs bland många unga som bakåtsträvande, regeringströtta och systemkramande. Möjligen uppfattades många av partiets förslag inte som tillräckligt inriktade på förändring, utan mer av bevarande och systemvårdande karaktär. Även om unga i hög utsträckning prioriterar samma frågor som övriga väljare, måste det också konstateras att få av Socialdemokraternas förslag i valrörelsen var specifikt inriktade på yngre åldersgrupper. Socialdemokraterna behöver förnya bilden av partiet bland unga och i politikutvecklingen prioritera frågor som stärker en framåtsyftande och innovativ position. Vi tror därtill att det är viktigt att Socialdemokraterna som parti tar ett större ansvar för att nå unga. SSU och S-studenter ska inte lämnas ensamma i sitt viktiga arbete med att nå målgruppen, utan bör få mer stöd från moderpartiet.

Är det fortfarande möjligt att samla breda grupper?

I den nationella valstrategin ingick att partiorganisationen enbart i valrörelsens slutskede skulle prioritera att kampanja i vissa områden där Socialdemokraterna traditionellt har ett högt stöd. Många arbetarekommuner upplevde denna del av strategin som felaktig och följde den inte i praktiken. I prioriteringen ligger implicit att Socialdemokraterna kan lägga mindre krut på att nå väljare som statistiskt sett är mer benägna att rösta på oss. Även om det alltid är nödvändigt att prioritera med begränsade resurser, menar vi att en central lärdom från de senaste tjugo åren är att inga väljare någonsin kan tas för givna.

Under 2000-talet har Socialdemokraterna tappat många väljare, men sällan jämnt fördelat mellan olika demografiska kategorier. I valrörelser leder det ofta till en upptagenhet av att vinna tillbaka de nyss förlorade. Valförlusten 2006 innebar att Socialdemokraterna tappade särskilt stort bland tjänstemannagrupperna. Det skapade ett mångårigt fokus på att vinna tillbaka just dessa väljare. Delvis skedde det på bekostnad av budskap riktade till dem som då betraktades som ”säkra” kärnväljare. Det bidrog sannolikt till att stödet bland män i LO-förbund mer än halverats sedan 2006. Vi måste se att det är ett problem vi delvis skapat själva.

Att vinna tillbaka de vi förlorat har varit en viktig prioritering de senaste valen. Prioriteringen i sig är rätt och riktig – utmaningen ligger i att inte samtidigt tappa i förtroende bland andra väljare. Det är en angelägen uppgift inför kommande mandatperiod att se till att så inte sker. Socialdemokraterna måste helt enkelt se till att strategier på kort sikt inte skapar nya problem på lång sikt. Annars kommer socialdemokratiska valarbetare att fortsätta möta den inte helt ovanliga reaktionen att Socialdemokraterna bara kommer till vissa områden när det närmar sig val. Det finns bland många som traditionellt röstat Socialdemokraterna en känsla av att ”Socialdemokraterna vill ha våra röster men de vill inte driva våra frågor”, som partiet måste motarbeta.

Vi är övertygade om att det fortfarande är möjligt att formulera politiska budskap som samlar breda grupper. De flesta människor är intresserade av en minskad brottslighet, fungerande välfärd, ekonomisk trygghet och låg arbetslöshet. De praktiska erfarenheterna visar dock att det finns fallor att falla i om budskapen inte formuleras på rätt sätt. Kommunikation som appellerar till vissa grupper kan, i sämsta fall, få andra att känna distans. Ofta handlar det om kontext. Enskilda inslag i Socialdemokraternas kommunikation om vikten av blandade bostadsområden tolkades i valrörelsen exempelvis av vissa som ett ställningstagande mot personer med utländsk bakgrund, snarare än mot segregation som fenomen.

Vi lever i en polariserad tid, där det är en större utmaning än tidigare att vara ett brett parti, med budskap som lockar många, på det sätt som Socialdemokraterna tidigare varit. Framför socialdemokratin ligger flera viktiga mål: att behålla de nya väljare som tillkommit i valet 2022 (exempelvis: högutbildade väljare i storstad), att fortsätta att vinna tillbaka personer som tidigare röstat S men som lämnat (exempelvis: män i LO-yrken), samt att behålla de väljare partiet där partiet idag står starkare (exempelvis: kvinnor, pensionärer och utrikes födda). Utöver detta är det helt nödvändigt att växa bland unga. Det kan konstateras att det kommer att bli en svår uppgift, där budskap nischade till endera grupp ibland riskerar att fjärma andra.

Som redan valanalysen 2018 visade räcker inte de framryckningar Socialdemokraterna gjort bland urbana tjänstemannagrupper för att kompensera för de väljare som lämnat Socialdemokraterna över tid. Det kommer alltså inte att vara tillräckligt att enbart fokusera på de nytillkomna väljarna. Men det räcker inte heller att bara prioritera dem som nyss lämnat oss. Återigen: ingen väljare kan tas för given. En viktig slutsats blir att politiken måste stå i centrum. Det är inte enskilda budskap riktade till separata grupper som kommer att garantera ett brett stöd: det är de breda politiska lösningarna, som förenar stora grupperns intressen, gör skillnad i vardagen och som tilltalar den stora mitten i befolkningen, som är vägen framåt.

Rekommendationer i sammanfattning

- En viktig lärdom från de senaste 15-20 åren är att inga väljare någonsin kan tas för givna. Under perioden har strategier för att nå vissa väljargrupper i viss mån gått ut över Socialdemokraternas förmåga att nå andra. Partiet måste arbeta hårt för att undvika att detta sker i fortsättningen. I en polariserad tid kan det vara svårare än förr, men svaret ligger ändå i att återigen lyckas med det Socialdemokraterna klarat av historiskt: att hitta de breda politiska lösningarna, som förenar stora grupperns intressen. Fler måste känna att samhället går åt rätt håll med socialdemokratisk politik.
- Politikutvecklingen behöver prioriteras mer. Det kommer inte att vara tillräckligt i längden att förlita sig på att få röster baserat på antipatier mot andra partier. Som den internationella utblicken visar, är det med förslag som kan sammanfattas i budskap om respekt för vanligt folk som ökar förtroendet för socialdemokratiska partier. Socialdemokraterna måste helt enkelt ha en politik som är tillräckligt attraktiv i sig själv för att locka väljare.
- Politikutveckling ska inte bara ses som ett sätt att presentera färdiga lösningar, utan också att beskriva de problem de är ett svar på. Att hitta nya sätt att göra detta bör vara prioriterat framöver. Politikutvecklingen måste ske såväl nationellt som lokalt och i fortsatt tätt samarbete med LO och LO-förbunden.
- Politikutvecklingen vad gäller socialdemokratin mål om ökad jämlikhet måste få en framskjutet position. Socialdemokraterna bör inte försvara bristfälliga system, utan ge nya svar på samhällsutmaningarna. I detta ligger att minska klyftorna genom att nå full sysselsättning, bättre välfärd, ökad trygghet och genomföra en rättvis klimatomställning.
- Det är särskilt angeläget att utveckla en politik för att motverka segregation.
- Profilen vad gäller välfärdsfrågorna måste vässas. På skolområdet fungerade marknadskritiken väl och bör fortsatt ha en viktig roll i den socialdemokratiska politiken, men även fler skolfrågor bör uppmärksammas, exempelvis hur resultaten kan höjas.

Socialdemokratin måste ha trovärdiga och solidariska svar på hur välfärdens långsiktiga finansiering ska lösas

- Politikutvecklingsarbetet gällande sjukvården bör fortsätta. Ett sätt att komma längre skulle kunna vara att koncentrera sig på ett antal delfrågor som tydligt kan illustrera socialdemokratiska värderingar gällande sjukvården. Såväl den nationella som den regionala nivån behöver ta ansvar för att ge konkreta svar på hur lösningarna för en bättre sjukvård ska se ut.
- Att Socialdemokraterna efter valet ingår i fler styren i regioner och kommuner är en möjlighet som behöver nyttjas. Socialdemokraterna nationellt bör stärka arbetet för att ta vara på, sprida och bidra till att utveckla goda exempel lokalt. Målet bör vara att det ska märkas skillnad i människors vardag att Socialdemokraterna är med och styr. Exempelen kan användas både i politikutvecklande och opinionsbildande syfte, även på nationell nivå.
- De uppenbara bristerna med att förlita sig på marknadslösningar för att klara energiförsörjningen och elektrifieringen visar på behovet av socialdemokratiska lösningar i energipolitiken. Även detta område bör vara i fokus i politikutvecklingsarbetet.
- Valstrategin fungerade väl fram till sommaren och bidrog till Socialdemokraternas framgångar i valet. De tre övergripande prioriteringarna var rätt, det fungerade väl att lyfta fram partiordförande, att betona ansvar framför populism samt att bedriva en budskapsdriven valrörelse. Förmågan att vara mer flexibel i förhållande till en delvis förändrad politisk dagordning mot valrörelsens slutskede borde dock ha varit bättre.
- Partiets fokus på lag och ordning gjorde att förtroendet för Socialdemokraterna i dessa frågor steg. Detta var en avsevärd prestation och spelade roll för valresultatet, eftersom det var en av väljarnas viktigaste frågor. Socialdemokraterna behöver hålla fast vid den inslagna linjen på området även framöver. Ingen ska kunna tvivla på att Socialdemokraterna är den politiska kraft som bäst tar kampen mot organiserad brottslighet och dess följdverkningar.
- Energifrågans stigande vikt under valrörelsens gång gjorde att Socialdemokraterna hade behövt vara mer konkreta vad gäller förslaget om elprisåterbäring. Socialdemokraterna behöver utveckla förmågan att mer snabbfotat möta frågor som växer sig stora under en kampanj. Det kan avgöra val.
- En utmaning framöver är att förhålla sig till växande populistiska anslag i den politiska debatten, där ogenomförbara löften från andra partier tränger ut mer realistiska förslag. Socialdemokraterna bör parera detta genom att fortsätta att stå för ansvar och seriositet och samtidigt utveckla nya metoder att nå väljare. Den digitala närvaron bör fortsätta prioriteras, liksom relationella kampanjmetoder för att på så sätt bygga förtroende och nå ut till fler.
- För att underlätta det lokala politiska och organisatoriska arbetet bör det prioriteras från central nivå att stärka grundorganisationen med värvning och studier samt säkra den digitala kompetensen i hela organisationen. Frågan om tillräckliga resurser i arbetarekommunerna för att exempelvis anställa valombudsmän behöver fortsatt uppmärksamhet från central nivå. Bra folkrörelsearbete är lokalt, det gäller även det digitala. Detta ger fler aktiva och trygga medlemmar och företrädare inför kommande val.
- Särskilt fokus bör läggas på metodutveckling för lokal närvaro. En del i det arbetet kan vara att utveckla verktyg som gör det enklare att på lokal nivå arbeta målgruppsanpassat.
- Prioritera att få fram, utveckla och lyfta starka företrädare på alla nivåer inom Socialdemokraterna.

- Socialdemokraterna behöver prioritera att nå unga väljare. Att rikta in politikutvecklingen på att ta fram framtidsorienterade och offensiva förslag kan vara särskilt viktigt för denna grupp.
- Utvecklingen i enskilda demografiska väljargrupper gör det nödvändigt för Socialdemokraterna som parti att ta ett större ansvar för att nå alla. SSU och S-studenter ska exempelvis inte lämnas ensamma i sitt viktiga arbete med målgruppen unga. Även moderpartiet behöver ge stöd i det arbetet.
- Socialdemokratin måste framstå som framtidsorienterade, både genom att ta sig an frågor som människor tycker är angelägna, att leverera bra svar på dem och att förmå genomföra dem i styrande position på ett sätt som gör skillnad för människors vardag. Om människor hör oss säga att vi ska göra saker bättre, samtidigt som de upplever att de i praktiken blir sämre, kommer de i förlängningen inte att rösta på oss.
- Socialdemokraternas väljarbas finns i de breda löntagargrupperna. En välfungerande facklig-politisk samverkan, såväl lokalt som nationellt, är en förutsättning. Det är bland annat viktigt att prioritera insatser för att få fler av LO-förbundens medlemmar att också bli medlemmar i partiet.
- Socialdemokraterna behöver i sitt fortsatta strategiarbete utveckla metoder för hur vi hanterar högerradikala och antidemokratiska partier och rörelser.
- Socialdemokraterna bör ha som mål att nå minst 40 procent i väljarstöd. Det är fullt möjligt att nå betydligt högre än vi gör idag.

Referenser

Andersson, F., Demker, M., Caroline, M., & Öhberg, P. (2021). *Kriminalpolitik - lika brett som man kan tro*. Göteborg : SOM-institutet, Göteborgs universitet.

- Beijmo, M. (den 31 08 2022). Svenska valrörelsen manipuleras på Twitter. *Aftonbladet*.
- Brå. (2021). *Konstaterade fall av dödligt våld. En granskning av anmält dödligt våld 2020*. Stockholm: Brottsförebyggande rådet.
- By, U. (den 16 09 2022). Här röstade bara fyra av tio: ”Gör ingen skillnad”. *Dagens Nyheter*.
- Ekengren Oscarsson, Henrik. (den 21 09 2022). *www.gu.se*. Hämtat från Valforskningsprogrammet/presentationer: file:///C:/Users/va1014aa/Downloads/SNES_presentation_VALU_220921%20(1).pdf
- forskning.se. (den 04 09 2018). *www.forskning.se*. Hämtat från Samhälle & kultur: <https://www.forskning.se/2018/09/04/35229/#>
- Gethin, A., Martínez-Toledano, C., & Piketty, T. (2021). Brahmin Left Versus Merchant Right: Changing Political Cleavages in 21 Western Democracies, 1948-2020. *The Quarterly Journal of Economics*, 137(1), 1-48.
- Goossen, M. (2020). The gender gap in welfare state attitudes in Europe: The role of unpaid labour and family policy. *Journal of European Social Policy*, 30(4), 452–466.
- Internetstiftelsen. (den 05 04 2022). *www.svenskarnaochinternet.se*. Hämtat från Svenskarna och internet: Valspecial 2022: <https://svenskarnaochinternet.se/rapporter/svenskarna-och-internet-valspecial-2022/>
- Kantar. (2021). *Standard Eurobarometer 95 "Public Opinion in the European Union"*. European Commission .
- Medieakademin. (den 04 10 2022). *www.medieakademin.se*. Hämtat från Maktbarometern: https://medieakademin.se/wp-content/uploads/2022/10/Maktbarometern_2022-presentation-v5-web68.pdf
- Mittuniversitetet. (den 05 04 2018). *www.miun.se*. Hämtat från Forsknig/forskningscentra/demicom/nyheter: <https://www.miun.se/Forskning/forskningscentra/demicom/nyheter/2018-4/hur-anvands-sociala-medier-infor-ett-val>
- Novus. (den 27 02 2022). *www.novus.se*. Hämtat från Synen på flyktingar från Ukraina: <https://novus.se/egnaundersokningar-arkiv/synen-pa-flyktingar-fran-ukraina/>
- Novus. (u.d.). *www.novus.se*. Hämtat från Bästa parti i politiska sakfrågor: <https://novus.se/valjarforstaelse-arkiv/kategori/basta-parti-i-politiska-sakfragor/>
- Off, G. (2022). Gender equality salience, backlash and radical right voting in the gender-equal context of Sweden. *West European Politics*, 46(3), 451-476.
- Olsson, H., Rosén, H., & Hugo, E. H. (den 27 12 2022). Så blev dieselannonserna högerens valoffensiv. *Dagens Nyheter*.
- Oskarson, M., & Ahlbom, J. (2021). *Trender i könsskillnader bland svenska väljare*. Göteborgs universitet: Statsvetenskapliga institutionen : Valforskningsprogrammets rapportserie 2021:1.
- SCB. (den 21 11 2022). *www.scb.se*. Hämtat från <https://www.scb.se/hitta-statistik/statistik-efter-amne/demokrati/allmanna-val/allmanna-val-valresultat/pong/statistiknyhet/allmanna-val-valresultat-2022/>
- SCB. (den 21 11 2022). *www.statistikdatabasen.scb.se*. Hämtat från Demokrati/Allmänna val, valresultat/Riksdagsval/Riksdagsval - valresultat efter region och parti mm. Antal och andelar. Valår 1973 - 2022:

https://www.statistikdatabasen.scb.se/pxweb/sv/ssd/START__ME__ME0104__ME0104C/ME0104T3/

Scherer, M. (den 18 12 2022). Biden team planning a dramatically expanded digital strategy for 2024. *The Washington Post*.

SOM-institutet. (den 30 3 2022). *www.gu.se*. Hämtat från SOM-institutet/Resultat och publikationer/Presentationer: https://www.gu.se/sites/default/files/2022-03/L%C3%A5ngsiktiga%20trender%20och%20viktiga%20samh%C3%A4llsproblem%20-%20Johan%20Martinsson_0.pdf

Svensson, J. (2022). Vem är populärast på den politiska skolgården? *Snabbtänkt 2022*, 84.

SVT. (den 11 09 2022 och egna beräkningar). *www.svt.se*. Hämtat från datajournalistik/valu2022: <https://www.svt.se/datajournalistik/valu2022/valjarstrommar/>

SVT. (den 04 10 2022). *www.svt.se*. Hämtat från Kultur/Humor och högerpolitik toppar listorna i årets Maktbarometer: <https://www.svt.se/kultur/humor-och-hogerpolitik-toppa-listorna-i-arets-maktbarometer>

SVT. (den 09 09 2022). *www.svt.se*. Hämtat från nyheter/inrikes/Tiktokprofilen: ”Aldrig någonsin har unga varit så politiskt engagerade”: <https://www.svt.se/nyheter/inrikes/gingerjompa-storsatsar-pa-politik-pa-tiktok-det-trendar>

SVT. (den 24 08 2022). *www.svt.se*. Hämtat från nyheter/inrikes: <https://www.svt.se/nyheter/inrikes/antalet-valloften-har-fyrdubblats-de-senaste-20-aren>

Söderin, E. (den 26 08 2022). Här är SD:s hemliga trollarmé – får order av Åkesson. *Dagens ETC*.

Theander Olsson, M. (den 16 09 2022). Högervind bland unga - men stora könsskillnader. *Svenska Dagbladet*.

Urisman Otto, A. (den 27 08 2022). Forskare förtvivlade över valrörelsens klimatpolitik. *Dagens Nyheter*.

von Lochow, U., & Söderpalm, P. (2022). *Mediemätaren. Hur politik diskuteras i media april-juli 2022*. Kantar Public.